

## Voorankondiging verwachte congestie verdeelstation Harderwijk

<i>Versie</i>	<i>Datum toegevoegd</i>	<i>Wijziging</i>
1.0	23-01-2020	MS kabel met kenmerk HD 10-2V2.67 toegevoegd
1.1	06-02-2020	Uitkomst congestiemanagement kabel HD 10-2V2.67 toegevoegd

## Inhoudsopgave

Samenvatting.....	3
Capaciteitsproblemen bij verbruik voor Harderwijk kabel HD 10-2V2.67 .....	4
Oorzaak.....	4
Gebiedsbeschrijving .....	4
Beschikbare en gecontracteerde capaciteit .....	5
Hoe en wanneer lost Liander dit op? .....	5
Uitkomst congestieonderzoek verbruik voor Harderwijk kabel HD 10-2V2.67 .....	6
Wat doet Liander in de tussentijd? .....	7
Toelichting netanalyse en congestie .....	7
Beoordeling capaciteit.....	7
Transportschaarste op verschillende niveaus in het net .....	8
Lokale stroomcapaciteit knelpunten in kabels van het distributienet.....	8
Kwaliteit van de spanning .....	8
Beperkingen niet direct voor alle type aansluitingen in postcodegebied van toepassing.....	9
Disclaimer/exoneratie .....	9

## Samenvatting

Liander doet onderzoek naar congestiemanagement – het op elkaar afstemmen van vraag en aanbod – in het verzorgingsgebied van elektriciteitsverdeelstation Harderwijk dat in Harderwijk staat. Uit onze netanalyse blijkt dat hier risico op structurele congestie ontstaat. We gaan in dit gebied de capaciteit van het bestaande net uitbreiden, maar de netuitbreiding zal naar verwachting niet op tijd klaar zijn om in alle huidige transportverzoeken te voorzien.

Komt uit het onderzoek naar voren dat congestiemanagement of andere tijdelijke oplossingen niet mogelijk zijn? Dan is het helaas nodig om klanten met een bestaande of nieuwe aansluiting die meer capaciteit op het net wensen een tijdelijke transportbeperking op te leggen. Deze beperking duurt totdat de netuitbreiding gerealiseerd is.

## Capaciteitsproblemen bij verbruik voor Harderwijk kabel HD 10-2V2.67

23-01-2020

We verwachten dat kabel HD 10-2V2.67 binnen afzienbare tijd zijn capaciteitsgrens bereikt, vanwege toegewezen aanvragen. Dit geldt voor verbruik en van elektriciteit. Op dit moment wordt een studie uitgevoerd naar de oplossing van dit probleem. Zodra die studie is afgerond kan er een termijn genoemd worden wanneer we dit probleem verwachten op te lossen. Hieronder staan de details van de oorzaak en de omschrijving van het congestiegebied.

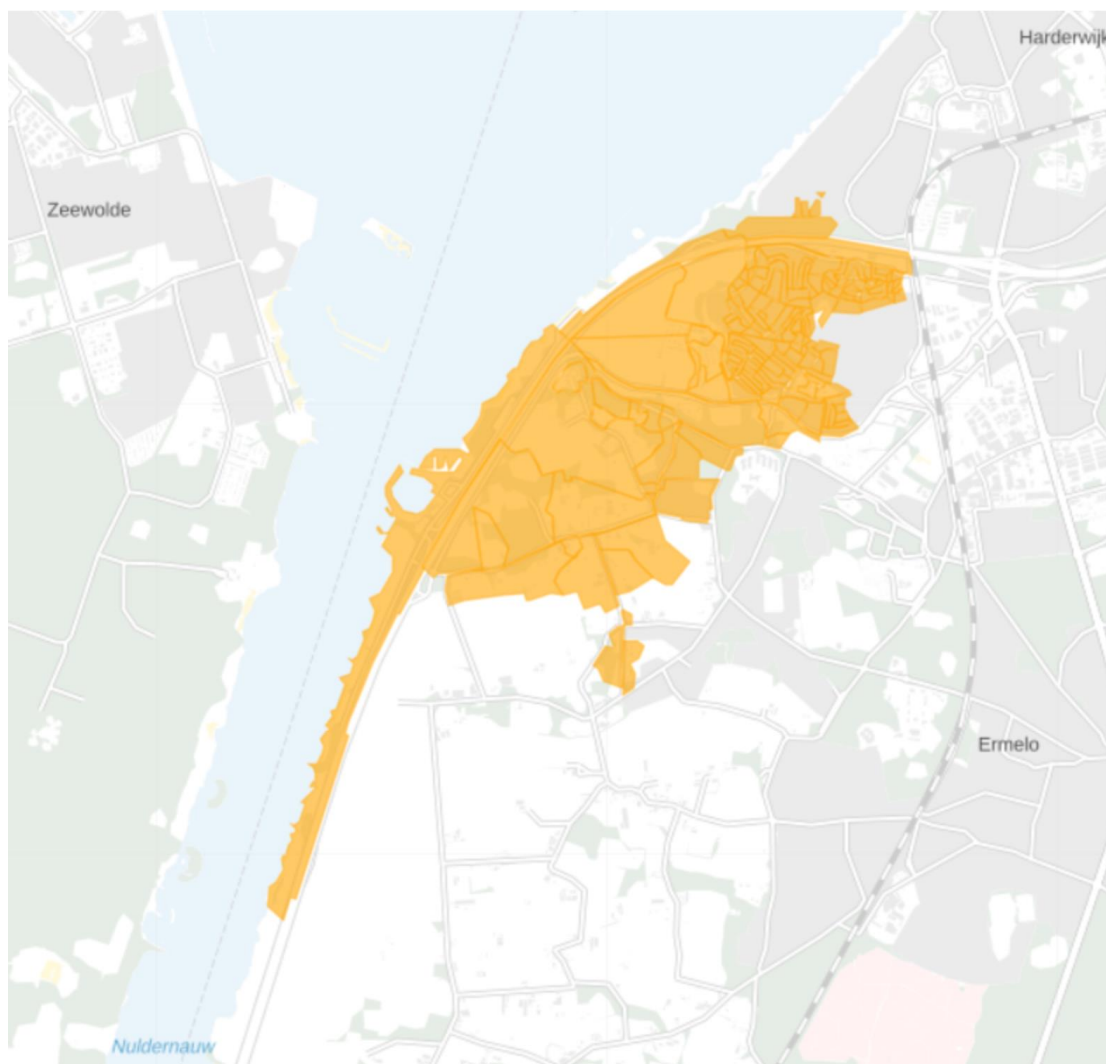
### Oorzaak

In Nederland neemt de behoefte aan verbruik van elektriciteit op het net snel toe. Het elektriciteitsnet is daar in bepaalde gevallen nog niet op berekend. In dit geval ontstaat daardoor in een deel van Harderwijk (o.a. Drielanden) en het gebied ten Zuidwesten van Harderwijk (zie ook de kaart op de volgende pagina) een tekort aan transportcapaciteit voor verbruik van elektriciteit.

Deze situatie leidt tot een overschrijding van de maximaal toelaatbare hoeveelheid stroom op het elektriciteitsnet. Als deze maximale hoeveelheid wordt overschreden, vallen onderdelen van ons net uit of raakt het net beschadigd door overbelasting.

### Gebiedsbeschrijving

Het congestiegebied staat weergegeven in de kaart en de lijst met postcodegebieden hieronder.



3844HM	3844XD	3844XE	3844XG	3845AA	3845AB	3845AC	3845AD	3845AE	3845AG
3845AH	3845AJ	3845AK	3845AL	3845AM	3845AN	3845AP	3845AR	3845AS	3845AT
3845AV	3845AW	3845AX	3845BA	3845BB	3845BC	3845BD	3845BE	3845BG	3845BH
3845BJ	3845BK	3845BL	3845BM	3845BN	3845BP	3845BR	3845BS	3845BT	3845BV
3845BW	3845BX	3845BZ	3845CA	3845CB	3845CC	3845CD	3845CE	3845CG	3845CH
3845CJ	3845CK	3845CL	3845CM	3845CN	3845CP	3845CR	3845CS	3845CT	3845CV
3845CW	3845CX	3845CZ	3845DA	3845DB	3845DC	3845DD	3845DE	3845DG	3845DH
3845DJ	3845DM	3845DR	3845DS	3845DT	3845DV	3845DW	3845DX	3845DZ	3845EA
3845EB	3845EC	3845ED	3845EE	3845EG	3845EH	3845EJ	3845EK	3845EL	3845EM
3845EN	3845EP	3845ER	3845ES	3845ET	3845EV	3845GA	3845GB	3845GC	3845GD
3845JA	3845JB	3845JD	3845JE	3845JG	3845JK	3845JM	3845JP	3845JR	3845JS
3845JT	3845KA	3845KB	3845KC	3845KD	3845KG	3845KL	3845KM	3845KN	3845KR
3845KS	3845KT	3845LA	3845LK	3845LZ	3853LB	3853LT	3853LV	3853LW	3853LX
3853LZ	3853MA	3853MB	3853MC	3853MD	3853ME	3853MG	3853MH	3853MJ	3853MK
3853ML	3853MN								

### Beschikbare en gecontracteerde capaciteit

We constateren de verwachte congestie mede op basis van de gegevens die in onderstaande tabel staan weergegeven.

Beschikbare capaciteit van de hoofdkabel van de middenspanningskabel	3,9 MVA
Bestaande piekbelasting van de hoofdkabel van de middenspanningskabel voor analyse met verbruik	2,5 MVA
Bestaande piekbelasting van de hoofdkabel van de middenspanningskabel voor analyse met teruglevering	0,1 MVA
Totaal gecontracteerd vermogen levering grootverbruik klanten	1,6 MW
Totaal gecontracteerd vermogen teruglevering grootverbruik klanten	0,8 MW
Totaal aantal kleinverbruik aansluitingen	3.310

Lees [hier](#) een toelichting op de waardes in de tabel en het gebruik hiervan in de netanalyse die Liander maakt om in maatwerk te beoordelen of er nog voldoende capaciteit is voor nieuwe klantaanvragen. Hier wordt ook uitgelegd waarom de beschikbare en gecontracteerde capaciteit flink van elkaar kan verschillen en bij spanningsproblemen de gecontracteerde capaciteit lager kan zijn dan de ogenschijnlijk beschikbare capaciteit.

### Hoe en wanneer lost Liander dit op?

Liander investeert volop in de uitbreiding van het elektriciteitsnet. Ook in dit gebied gaan we werkzaamheden uitvoeren om het elektriciteitsnet uit te breiden.

Liander plant momenteel de werkzaamheden voor de uitbreiding van het elektriciteitsnet in dit gebied. Zodra bekend is wanneer de congestie verholpen wordt, plaatsen we dat op de capaciteitspagina's op onze website.

Verder kijken we naar [tussentijdse oplossingen](#) waarmee we de beschikbare capaciteit op een andere manier aan klanten kunnen aanbieden, zoals congestiemanagement. Houd voor de meest actuele informatie over de oplossingen regionale capaciteitspagina's in de gaten op [www.liander.nl](http://www.liander.nl).

Uitkomst congestieonderzoek verbruik voor Harderwijk kabel HD 10-2V2.67

06-02-2020

Congestiemanagement biedt helaas geen oplossing voor een andere verdeling van de capaciteit in dit congestiegebied. Congestiemanagement zoals beschreven in de Netcode elektriciteit is een op marktwerking gebaseerde oplossing waarbij uitgegaan wordt van voldoende deelname om de maatschappelijke kosten zo laag mogelijk te houden. Het aantal potentiële deelnemers voor de toepassing van congestiemanagement binnen dit congestiegebied is hiervoor te beperkt.

## Wat doet Liander in de tussentijd?

Naast de verzekeringen gaan we op zoek naar verschillende tussenoplossingen voor de korte termijn. Een van de mogelijke tussenoplossingen is het toepassen van congestiemanagement – het op elkaar afstemmen van vraag en aanbod – volgens de Netcode elektriciteit. We onderzoeken voor de congestiegebieden in dit document of dit mogelijk is. Daarnaast onderzoeken we of de reservestelling (een soort ‘vluchtstrook’) in ons net kunnen gebruiken.

Deze onderzoeken kunnen lang duren, omdat er vaak extra metingen nodig zijn en er grond- en tracéstudies uitgevoerd moeten worden. Ook zijn niet voor elk geval dezelfde oplossingen toepasbaar. De aanpak is afhankelijk van de oorzaak van de congestie. Als we geen tussenoplossingen kunnen vinden, dan is het helaas nodig om tijdelijke transportbeperkingen op te leggen, tot de netuitbreiding gereed is.

## Toelichting netanalyse en congestie

Hieronder volgt een toelichting op het beoordelen van de beschikbare capaciteit en het kunnen toekennen van capaciteit. Onderstaande toelichting verklaart het verschil tussen de waardes voor de beschikbare en gecontracteerde capaciteit in de vooraankondiging en de reden dat bij spanningsproblemen de gecontracteerde capaciteit lager kan zijn dan de beschikbare capaciteit.

### Beoordeling capaciteit

Met de netanalyse berekenen we hoe het net zich gedraagt in verschillende situaties: een normale situatie, een storingssituatie en een onderhoudssituatie. In een netanalyse wordt onder andere gekeken naar de hoeveelheid bestaande consumenten en zakelijke klanten met kleinverbruik- en grootverbruikaansluitingen in het gebied. Ook het bekende gecontracteerde vermogen van deze klanten, de daadwerkelijke huidige belasting en spanningshuishouding van het net, de verwachte aanvragen en de verwachte groei van bestaande klanten worden meegenomen in de analyse. We houden rekening met de ‘profielen’ van onze klanten, waarin we in veel gevallen zien dat niet alle afnemers tegelijk gebruik maken van het maximale transportvermogen dat aan hen is toegekend. Tenslotte nemen we mee dat productie en verbruik op een zelfde netvlak elkaar kunnen compenseren. Dit heeft in het verleden ook de omvang van de investeringen en daarmee de tarieven van de netbeheerders bepaald.

We controleren in de verschillende situaties of de maximale stroom, de spanningskwaliteit en de kortsluitvastheid voldoen aan de gestelde eisen uit de Netcode Elektriciteit en de Europese NEN-EN 50160. Wanneer de grenswaarden worden overschreden, constateren we verwachte congestie of een spanningsprobleem. We hebben dan te maken met transportschaarste als gevolg van een tekort aan capaciteit in het bestaande elektriciteitsnet.

Kleinverbruikers beschikken voor verbruik en terugleveren per definitie over de onbegrensde volledige capaciteit van hun aansluiting. Er wordt als gevolg van het ‘capaciteitstarief’ niet gecontracteerd aan de hand van gewenst transportvermogen. Bij de berekening van het beslag dat kleinverbruikers op de capaciteit van het net maken, wordt uitgegaan van de in het verleden gebruikelijke ‘belastingpatronen’, de zogeheten verbruiksprofielen. Deze verbruiksprofielen gaan uit van relatief geringe gelijktijdigheid van het beslag op de capaciteit van het net.

Omdat gelijktijdig gebruik met betrekking tot beschikbare capaciteit in het net en capaciteit van de aansluitingen per locatie sterk in verhouding tot elkaar kunnen verschillen, kan Liander geen garanties bieden op een inschatting van beschikbare capaciteit die aan individuele afnemers voor verbruik en/of teruglevering wordt aangeboden.

### *Toelichting piekbelasting op de hoofdkabel*

We baseren de bestaande piekbelasting van de hoofdkabel onder andere op de totale gemeten stroom op de kabel, in het afgelopen jaar. Dit combineren we met de belasting per middenspanningsruimte en de vermogens van opwekinstallaties bij klanten. Het resultaat toetsen we aan de grenzen van stroom- en spanningskwaliteit.

### *Toelichting piekbelasting op het verdeelstation*

We baseren de bestaande piekbelasting van het verdeelstation op een vermogensprofiel van het station. Dit profiel stellen we jaarlijks vast op basis van metingen en werken we bij als we nieuwe klanten op het station aansluiten. Zo is er altijd een recent inzicht in de maximale piek voor levering en teruglevering.

### Transportschaarste op verschillende niveaus in het net

Bij een vooraankondiging van congestie is er sprake van twee hoofdoorzaken:

#### **1) Congestie in een elektriciteitsverdeelstation**

Een verdeelstation is aangesloten op een ander verdeelstation van Liander of op het hoogspanningsnet van Tennet. Op een verdeelstation worden de middenspanningskabels aangesloten voor transport van de elektriciteit naar klanten. Als er sprake is van congestie bij het verdeelstation zelf, heeft dit gevolgen voor alle klanten met een grootverbruikaansluiting die aangesloten zijn op het verdeelstation of het middenspanningsnet daarachter.

Kan het bestaande station worden uitgebreid? Dan nemen de werkzaamheden enkele jaren in beslag. Is het nodig een nieuw verdeelstation te stichten? Dan duren de werkzaamheden langer.

#### **2) Congestie in een middenspanningskabel**

De middenspanningskabels hebben een spanning van 10kV of 20kV en zijn onderdeel van het middenspanningsdistributienet. Als er sprake is van congestie bij een middenspanningskabel heeft dit gevolgen voor klanten met een grootverbruikaansluiting die via middenspanningsruimtes zijn aangesloten op de desbetreffende kabel.

Het uitbreiden van capaciteit bij middenspanningskabels kost doorgaans enkele jaren. In een gebied waar veel middenspanningskabel tegelijk uitgebreid worden kan dit langer duren omdat werkzaamheden op elkaar afgestemd dienen te worden.

### Lokale stroomcapaciteit knelpunten in kabels van het distributienet

De middenspanningskabels van het distributienet bestaan uit een aaneenschakeling van middenspanningskabels van variabele doorsnede en type materiaal. Het distributienet is namelijk over een zeer lange periode in de loop der jaren opgebouwd en wordt continu lokaal aangepast en uitgebreid. De doorsnede en het type materiaal van een kabel bepalen de capaciteit. Het is daarom niet mogelijk om één bepaalde waarde te definiëren voor middenspanningskabels die eenduidig de capaciteit weergeeft. Dit is variabel en afhankelijk van waar een klant is aangesloten. In de vooraankondiging wordt alleen de stroomcapaciteit van de hoofdkabel benoemd: dit is de kabel waarmee een middenspanningskabel aangesloten is op een elektriciteitsverdeelstation. Ondanks dat in gevallen deze hoofdkabel op zichzelf wel voldoende totale beschikbare capaciteit heeft, kunnen er dus nog steeds lokale capaciteitsproblemen optreden vanwege de diversiteit aan opbouw van middenspanningskabels. Hier kijken we in de netanalyse naar.

### Kwaliteit van de spanning

De Netcode Elektriciteit en de NEN-EN 50160 schrijven voor aan welke normen de spanning op de netten moet voldoen. Deze normen beschrijven een bandbreedte voor de op een aansluiting aan te leveren spanningskwaliteit.



De spanningskwaliteit wordt bepaald door enerzijds een samenspel van het verbruik en teruglevering van verschillende klanten op middenspanningskabel en anderzijds door onder andere de diameter van de middenspanningskabel, de lengte van de middenspanningskabel en de capaciteit van een elektriciteitsverdeelstation om de spanning al dan niet te kunnen regelen.

Soms zien we een grote verandering in de combinatie van verbruik en teruglevering. Dan kunnen de geldende spanningskwaliteitsnormen eerder overschreden worden dan de maximale stroomcapaciteit. Dat gebeurt bijvoorbeeld wanneer de teruglevering door bestaande en nieuwe klanten snel groeit. Dit is in het bijzonder aan de orde in de netten in de buitengebieden, die van oudsher bedoeld waren voor relatief weinig verbruik van elektriciteit.

Spanningsproblemen kunnen zich daarmee dus ook voordoen wanneer op zichzelf genomen een distributienet voldoende totale beschikbare stroomcapaciteit heeft. In veel gevallen zal het noodzakelijk zijn de capaciteit van het elektriciteitsnet te vergroten om de spanningskwaliteit weer binnen geldende normen te krijgen.

#### Beperkingen niet direct voor alle type aansluitingen in postcodegebied van toepassing

Bij congestie in een elektriciteitsverdeelstation of middenspanningskabel kan het zijn dat niet alle nieuwe aanvragen in de genoemde postcodegebieden, tezamen het congestiegebied, daarmee geconfronteerd worden. De wetgeving schrijft voor dat klanten afhankelijk van de gevraagde capaciteit op een voorgeschreven wijze dienen te worden aangesloten. Dit betekent dat klanten met een vermogen groter dan 2 MVA niet per se te maken krijgen met het tekort aan capaciteit in het lokale distributienet, doordat zij rechtstreeks op het elektriciteitsverdeelstation dienen te worden aangesloten.

Het kan in enkele gevallen in een congestiegebied voorkomen dat een klant alsnog transportcapaciteit toegewezen krijgt. Dit wordt per aanvraag beoordeeld en is afhankelijk is van de lokale situatie van het elektriciteitsnetwerk. Er kunnen meerdere kabels door een postcodegebied lopen en zodoende kan het voorkomen dat als gevolg van een congestieknelpunt in één van de middenspanningskabels een postcodegebied als congestiegebied aangeduid wordt. Tegelijkertijd kan er op een andere middenspanningskabel in datzelfde postcodegebied nog wel ruimte beschikbaar zijn.

#### Disclaimer/exoneratie

Capaciteitsproblemen en/of spanningsproblemen in een elektriciteitsverdeelstation of middenspanningskabel kunnen zich onvoorspelbaar voordoen in (en soms buiten) een met postcodes aangeduid congestiegebied. Aan de informatie van Liander met betrekking tot de omvang van deze gebieden, de beschikbare en gecontracteerde capaciteit en de gevolgen voor specifiek afnemers in deze gebieden kunnen tegen Liander geen rechten worden ontleend.