

Congestiegebied Leiderdorp

<i>Versie</i>	<i>Datum toegevoegd</i>	<i>Wijziging</i>
1.0	29-09-2022	Voorlopig opgelost: Voorlopig opgelost knelpunt verdeelstation Leiderdorp kabel LED 10-1V104 voor verbruik
1.1	19-01-2023	Toegevoegd Vooraankondiging OS Leiderdorp voor verbruik

Inhoudsopgave

Inleiding.....	4
Vooraankondiging transportproblemen bij verbruik voor verdeelstation Leiderdorp 10-1i	5
Oorzaak.....	5
Gebiedsbeschrijving	5
Aanwezige en gecontracteerde capaciteit	7
Hoe en wanneer lost Liander dit op?	8
Opgelost: geen knelpunt meer bij Verbruik voor Leiderdorp kabel LED 10-1V104	9
Gebiedsbeschrijving	9
Vooraankondiging transportproblemen bij verbruik voor Leiderdorp kabel LED 10-1V104	10
Oorzaak.....	10
Gebiedsbeschrijving	10
Aanwezige en gecontracteerde capaciteit	11
Hoe en wanneer lost Liander dit op?	11
Publicaties vóór 1 september 2022 (verouderde Netcode):	12
Vooraankondiging capaciteitsproblemen bij verbruik en teruglevering voor Leiderdorp kabel LED 10-1V111	13
Oorzaak.....	13
Gebiedsbeschrijving	13
Aanwezige en gecontracteerde capaciteit	14
Hoe en wanneer lost Liander dit op?	14
Congestiemanagementonderzoek voor verdeelstation Leiderdorp kabel LED 10-1V111	16
1. Congestiegebied.....	17
2. Technische analyse	18
2.1 Huidige aanwezige transportcapaciteit en ontwikkeling.....	18
2.2 Huidige en verwachte belasting	18
2.3 Duur structurele congestie	18
2.4 Net- en bedrijfsvoeringstechnische randvoorwaarden	18
2.5 Aanvullende eisen uit de Netcode elektriciteit.....	18
2.6 Conclusie	19
3. Marktanalyse.....	20
3.1 Toetsingscriteria	20
3.2 Analyse potentiële deelnemers.....	20
3.3 Contractuele randvoorwaarden	21
3.4 Verwachte kosten	21
3.5 Conclusie	21

4. Conclusie.....	22
Bijlage: Algemene toelichting op netcapaciteit en congestie	23
Toelichting netanalyse en congestie	23
Beoordeling capaciteit.....	23
Transportschaarste op verschillende niveaus in het net.....	24
Lokale stroomcapaciteit knelpunten in kabels van het distributienet.....	24
Kwaliteit van de spanning.....	24
Kortsluitvermogen.....	25
Beperkingen niet direct voor alle type aansluitingen in postcodegebied van toepassing	25

Inleiding

Uit onze netanalyse blijkt dat er risico op structurele congestie is in het verzorgingsgebied van elektriciteitsverdeelstation Leiderdorp dat in Leiderdorp staat. We gaan in dit gebied de capaciteit van het bestaande net uitbreiden, maar de netuitbreiding zal naar verwachting niet op tijd klaar zijn om in alle huidige transportverzoeken te voorzien.

In dit document vindt u de vooraankondigingen van verwachte structurele congestie achter station Leiderdorp en de uitkomsten van de congestiemanagementonderzoeken voor dit gebied/deze gebieden. Is er geen congestiemanagement of andere tijdelijke oplossing mogelijk? Dan is het helaas nodig om klanten met een bestaande of nieuwe aansluiting die meer capaciteit op het net wensen een tijdelijke transportbeperking op te leggen. Deze beperking duurt totdat de netuitbreiding gerealiseerd is.

Disclaimer/exoneratie

Capaciteitsproblemen en problemen gerelateerd aan spanning en/of kortsluitvermogen in een elektriciteitsverdeelstation of middenspanningskabel kunnen zich onvoorspelbaar voordoen in (en soms buiten) een met postcodes aangeduid congestiegebied. Aan de informatie van Liander met betrekking tot de omvang van deze gebieden, de aanwezige en gecontracteerde capaciteit en de gevolgen voor specifiek afnemers in deze gebieden kunnen geen rechten worden ontleend.

Voorankondiging transportproblemen bij verbruik voor verdeelstation Leiderdorp 10-1i

19-01-2023

Liander voorziet dat de maximale grenzen van verdeelstation Leiderdorp 10-1i zijn bereikt. Dit geldt voor verbruik van elektriciteit. Naar verwachting lossen we dit probleem in het tweede kwartaal van 2028 op. Hieronder staan de details van de oorzaak en de omschrijving van het congestiegebied.

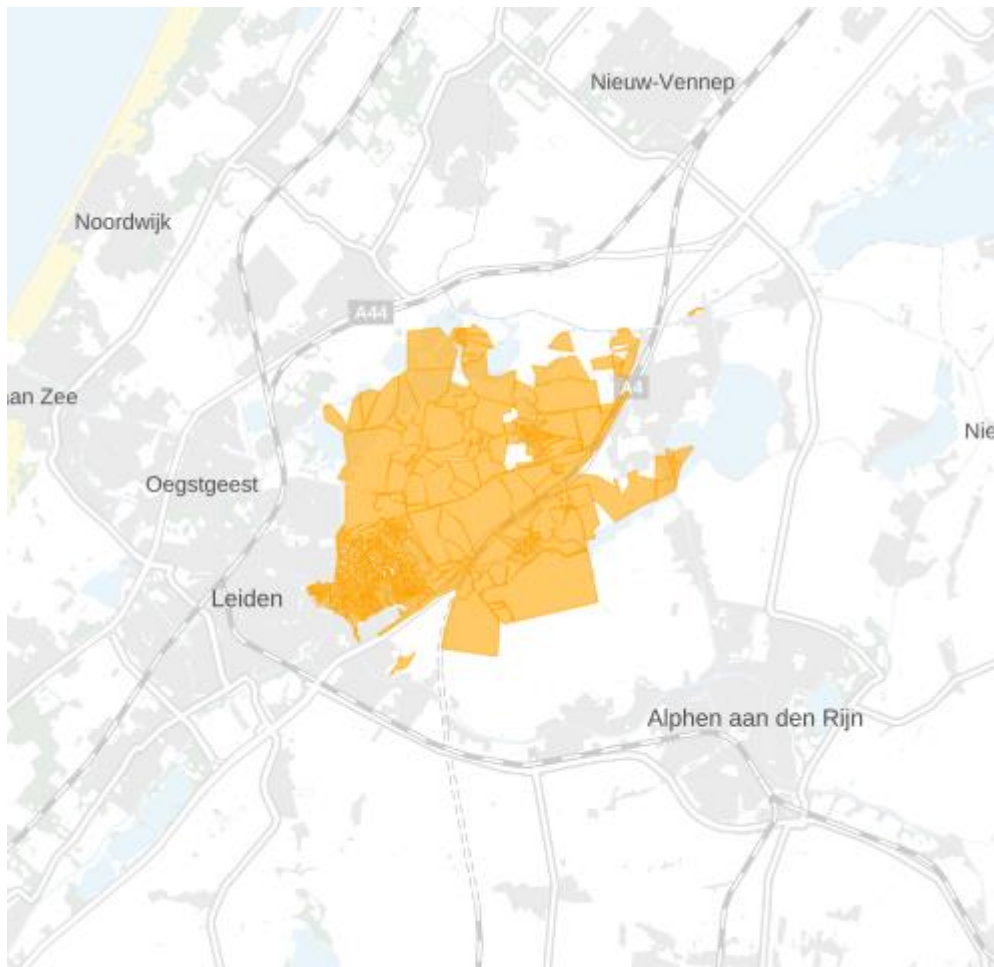
Oorzaak

In Nederland neemt de behoefte aan verbruik van elektriciteit op het net snel toe. Het elektriciteitsnet is daar in bepaalde gevallen nog niet op toegespitst. In dit geval ontstaat daardoor in de regio gevoed door station Leiderdorp 10-1i een tekort aan transportcapaciteit voor verbruik van elektriciteit. Zie de gebiedsbeschrijving voor een nauwkeurig beeld van het gebied.

Deze situatie leidt tot een overschrijding van de maximaal toelaatbare hoeveelheid stroom op het elektriciteitsnet. Als deze maximale hoeveelheid wordt overschreden, vallen onderdelen van ons net uit of raakt het net beschadigd door overbelasting.

Gebiedsbeschrijving

Het congestiegebied staat weergegeven in de kaart en de lijst met postcodegebieden hieronder.



Figuur 1: Kaart van het congestiegebied.

2159LC	2159LD	2159LE	2159LG	2159LH	2159LJ	2159LK	2159LL	2159LM	2159LN
2159LP	2159LR	2159LS	2314AC	2314AD	2314AH	2314AJ	2314AK	2314AL	2314AM
2314AN	2314AR	2314AS	2314AT	2314AW	2314BB	2314BD	2314EA	2314EB	2314EC
2314ED	2314EE	2314EG	2314EH	2314EJ	2314EK	2314EL	2314EM	2314EN	2314EP
2314ER	2314ES	2314ET	2314EV	2314EW	2314EX	2314EZ	2314GA	2314GB	2314GC
2314GD	2314GG	2314GH	2314GJ	2315KC	2315KK	2315KL	2315KM	2315KN	2315KP
2315KR	2315KS	2315KV	2315KW	2315KZ	2315LA	2315LE	2315LJ	2315RZ	2315SC
2315SE	2315SG	2315SN	2315SR	2315SW	2315SX	2315SZ	2315TA	2315TB	2315TC
2315TD	2315TE	2315TG	2315TH	2315TJ	2315TK	2315TM	2315TP	2315TR	2315TS
2315TW	2315TX	2315TZ	2315VC	2315WB	2315WC	2315WD	2315WE	2315WG	2315SX
2352AA	2352AB	2352AC	2352AD	2352AE	2352AG	2352AH	2352AJ	2352AK	2352AL
2352AM	2352AN	2352AP	2352AR	2352AS	2352AT	2352AV	2352AW	2352BA	2352BB
2352BC	2352BD	2352BE	2352BG	2352BH	2352BJ	2352BK	2352BL	2352BM	2352BN
2352BZ	2352CA	2352CB	2352CC	2352CD	2352CE	2352CG	2352CH	2352CJ	2352CK
2352CL	2352CM	2352CN	2352CP	2352CR	2352CS	2352CT	2352CV	2352CW	2352CX
2352CZ	2352DB	2352DC	2352DG	2352DH	2352DJ	2352DK	2352DL	2352DM	2352DN
2352DP	2352DR	2352DS	2352EA	2352EB	2352EC	2352ED	2352EE	2352EG	2352EH
2352EJ	2352EK	2352EL	2352EM	2352EN	2352EP	2352ER	2352ES	2352ET	2352EV
2352EW	2352EX	2352EZ	2352GA	2352HA	2352HB	2352HC	2352HD	2352HE	2352HG
2352HH	2352HJ	2352HK	2352HL	2352HM	2352HN	2352HP	2352HR	2352HS	2352HT
2352HV	2352HW	2352HX	2352HZ	2352JA	2352JB	2352JC	2352JD	2352JE	2352JG
2352JH	2352JJ	2352JK	2352JL	2352JM	2352JN	2352JP	2352JR	2352JS	2352JT
2352JV	2352JW	2352JX	2352JZ	2352KA	2352KB	2352KC	2352KD	2352KE	2352KG
2352KH	2352KJ	2352KK	2352KL	2352KM	2352KN	2352KP	2352RA	2352RB	2352RC
2352RD	2352RE	2352RG	2352RH	2352RJ	2352RK	2352RL	2352RM	2352RN	2352SB
2352SC	2352SE	2352SG	2352SH	2352SJ	2352SK	2352SL	2352SM	2352SN	2352SP
2352SR	2352ST	2352SV	2352SW	2352SX	2352SZ	2352TA	2352TB	2352TC	2352TD
2352TE	2352TG	2352TH	2352TJ	2352TK	2352TL	2352TM	2352TN	2352TP	2352TR
2352VA	2352VB	2352VC	2352VD	2352VE	2352VG	2352VH	2352VJ	2352VK	2352VL
2352VM	2352VN	2352VP	2352VR	2352VS	2352VT	2352XA	2352XB	2352XC	2352XD
2352XE	2352XG	2352XH	2352XJ	2352XK	2352XL	2352XM	2352XN	2352XP	2353AA
2353AB	2353BA	2353BB	2353BC	2353BE	2353BG	2353BH	2353BJ	2353BK	2353BL
2353BM	2353BN	2353BP	2353BR	2353BT	2353BV	2353BW	2353BX	2353BZ	2353CA
2353CB	2353CC	2353CD	2353CE	2353CG	2353CH	2353CJ	2353CK	2353CL	2353CM
2353CN	2353DA	2353DB	2353DC	2353DD	2353DE	2353DG	2353DH	2353DJ	2353DK
2353DL	2353DM	2353DN	2353DP	2353DR	2353DS	2353DT	2353DV	2353DW	2353DX
2353DZ	2353EA	2353EB	2353EC	2353ED	2353EE	2353EG	2353EH	2353EJ	2353EK
2353EL	2353EM	2353EN	2353EV	2353EW	2353EX	2353EZ	2353GA	2353GG	2353GH
2353GJ	2353GL	2353GM	2353GN	2353GP	2353GZ	2353HA	2353HB	2353HC	2353HD
2353HE	2353HG	2353HH	2353HJ	2353HK	2353HL	2353HM	2353HN	2353HP	2353HR
2353HS	2353HT	2353HV	2353HW	2353HX	2353HZ	2353JA	2353JB	2353JC	2353JD
2353JE	2353JG	2353JH	2353JJ	2353JK	2353JL	2353JM	2353JN	2353JP	2353JR
2353JS	2353JT	2353KA	2353KB	2353KC	2353KD	2353KE	2353KG	2353KH	2353KJ
2353KK	2353KL	2353KM	2353KN	2353KP	2353KR	2353KS	2353KT	2353KX	2353KZ

2353LA	2353LB	2353LC	2353LD	2353LE	2353LG	2353LH	2353LK	2353LL	2353LM
2353LP	2353LR	2353LT	2353LV	2353MA	2353MB	2353MC	2353MD	2353ME	2353MG
2353MH	2353MJ	2353MK	2353ML	2353MM	2353MN	2353MP	2353MR	2353MS	2353MV
2353NA	2353NH	2353NJ	2353NK	2353NL	2353NM	2353NN	2353NP	2353NR	2353NS
2353NT	2353NV	2353PA	2353PB	2353PC	2353PD	2353PE	2353PG	2353PH	2353PJ
2353PK	2353PL	2353PM	2353PN	2353PP	2353PR	2353RA	2353RB	2353RC	2353RD
2353RE	2353RG	2353RH	2353RJ	2353RK	2353RL	2353RM	2353RN	2353RP	2353RR
2353RS	2353RT	2353RV	2353RW	2353SC	2353SE	2353SG	2353SH	2353SJ	2353SK
2353SL	2353SM	2353SN	2353SP	2353SR	2353ST	2353SV	2353SW	2353SX	2353SZ
2353TA	2353TB	2353TC	2353TD	2353TE	2353TG	2353TH	2353TJ	2353TL	2353TM
2353TN	2353TP	2353TW	2353TX	2353VA	2353VB	2353VC	2353VD	2353VE	2353VG
2353VH	2353VK	2353VL	2353VM	2353VN	2353VP	2353VR	2353VS	2353VT	2353VV
2353VW	2353VX	2353VZ	2353WC	2353WD	2353WE	2353WG	2353WH	2353WJ	2353WK
2353WL	2353WP	2353WR	2353WS	2353WV	2353WX	2353WZ	2353XA	2353XB	2353XC
2353XD	2353XE	2353XG	2353XH	2353XZ	2353ZW	2355AA	2355AB	2355AC	2355AE
2355AG	2355AH	2355AJ	2355AK	2355AL	2355AM	2355AN	2355AP	2355AR	2355AS
2355AT	2355AW	2355BA	2355BB	2355BC	2355BD	2355BE	2355BG	2355BH	2355BJ
2355BK	2355BL	2355BM	2355BN	2355BP	2355BR	2355BS	2355BT	2355BV	2355CC
2355CD	2355CE	2355CG	2355CN	2355CP	2355CR	2355CS	2355CT	2355CV	2355CW
2355DA	2355DB	2355DC	2355RA	2355RB	2355RC	2355RD	2361CX	2361NB	2361PC
2362AE	2362AG	2362AH	2362XA	2362XB	2362XC	2362XD	2362XE	2362XJ	2371AH
2371BL	2371BN	2371BS	2371BT	2371BZ	2371CA	2374AA	2374AC	2374AD	2374AE
2374AK	2374AL	2374AN	2374AR	2374AS	2374AT	2374AV	2374BA	2374BB	2374BC
2374BD	2374BE	2374BG	2374BH	2374BJ	2374BK	2374BL	2374BN	2374BP	2374BR
2374BS	2374BT	2374BV	2374BW	2374BX	2375AA	2375AB	2375AC	2375AD	2375AE
2375AG	2375AH	2375AJ	2375AK	2375AL	2375AM	2375AN	2375AP	2375AR	2375AS
2375AT	2375AV	2375AW	2375AX	2375AZ	2375BA	2375LZ	2375NA	2375NB	2375ND
2375NE	2375NG	2375PA	2375WB	2375WC	2375WD	2375XA	2375XB	2375XC	2375XD
2375XE	2375XG	2375XH	2375XJ	2375XK	2375XL	2375XM	2375XN	2375XP	2375XR
2375XS	2375XT	2375XV	2375XW	2375XX	2375XZ	2376AW	2376AX	2376BG	2376BJ
2376BK	2377VD								

Tabel 1: Geografische omschrijving van het congestiegebied.

Aanwezige en gecontracteerde capaciteit

We constateren de verwachte congestie mede op basis van de gegevens in de onderstaande Tabel 2.

Aanwezige capaciteit van het elektriciteitsverdeelstation	0,00 MVA
Bestaande piekbelasting van het elektriciteitsverdeelstation voor analyse met verbruik	22,96 MVA
Bestaande piekbelasting van het elektriciteitsverdeelstation voor analyse met teruglevering	0,00 MVA
Totaal gecontracteerd vermogen verbruik door grootverbruik klanten	17,59 MW
Totaal gecontracteerd vermogen teruglevering door grootverbruik klanten	1,72 MW
Totaal aantal kleinverbruik aansluitingen	14413

Tabel 2: Aanwezige en gecontracteerde capaciteit in het congestiegebied.

Lees [hier](#) een toelichting op de waardes in de tabel en het gebruik hiervan in de netanalyse die Liander maakt om in maatwerk te beoordelen of er nog voldoende capaciteit is voor nieuwe klantaanvragen. Hier wordt ook uitgelegd waarom de aanwezige en gecontracteerde capaciteit flink van elkaar kan verschillen en bij problemen gerelateerd aan spanning en/of kortsluitvermogen de gecontracteerde capaciteit lager kan zijn dan de ogenschijnlijk aanwezige capaciteit.

Hoe en wanneer lost Liander dit op?

Liander investeert volop in de uitbreiding van het elektriciteitsnet. Ook in dit gebied gaan we werkzaamheden uitvoeren om het elektriciteitsnet uit te breiden. Liander verwacht de werkzaamheden voor het uitbreiden van het elektriciteitsnet in het tweede kwartaal van 2028 afgerond te hebben. We lossen dit op door het realiseren van een nieuw station en het uitbreiden van de stationscapaciteit.

We hebben onderzocht of er andere technische mogelijkheden zijn die een (tijdelijke) oplossing bieden voor het knelpunt, zoals het aanpassen van de netconfiguratie. Helaas blijkt in dit gebied een netuitbreiding op dit moment nog de enige technische oplossing. Eventueel kunnen ook congestiemanagement en/of individuele klantafspraken een tijdelijke oplossing bieden. Daarover houden we onze klanten op de hoogte. Houd voor de meest actuele informatie over de permanente en tijdelijke oplossingen ook [de website van Liander](#) in de gaten.

Opgelost: geen knelpunt meer bij Verbruik voor Leiderdorp kabel LED 10-1V104 29-09-2022

We hebben het knelpunt bij verdeelstation Leiderdorp kabel LED 10-1V104 opgelost, doordat de verzwaring gereed is. Dit geldt voor verbruik van elektriciteit.

Hieronder staan de details van het gebied.

Gebiedsbeschrijving



Figuur 2: Kaart van het congestiegebied.

2353EV	2353EW	2353EX	2353EZ	2353GA
--------	--------	--------	--------	--------

Tabel 1: Geografische omschrijving van het congestiegebied.

Aanwezige en gecontracteerde capaciteit

Aanwezige capaciteit van kabel LED 10-1V104	2,873 MVA
Bestaande piekbelasting van de hoofdkabel van de middenspanningskabel voor analyse met verbruik	2,218 MVA
Bestaande piekbelasting van kabel LED 10-1V104 voor analyse met teruglevering	0,238 MVA
Totaal gecontracteerd vermogen verbruik door grootverbruik klanten	2,055 MW
Totaal gecontracteerd vermogen teruglevering door grootverbruik klanten	0 MW
Totaal aantal kleinverbruik aansluitingen	38

Tabel 1: Aanwezige en gecontracteerde capaciteit in het congestiegebied.

Voorankondiging transportproblemen bij verbruik voor Leiderdorp kabel LED 10-1V104

04-02-2021

We verwachten dat verdeelstation Leiderdorp kabel LED 10-1V104 binnen afzienbare tijd zijn grenzen bereikt, vanwege toegewezen aanvragen. Dit geldt voor verbruik van elektriciteit. Naar verwachting lossen we dit probleem in het vierde kwartaal van 2021 op. Hieronder staan de details van de oorzaak en de omschrijving van het congestiegebied.

Oorzaak

In Nederland neemt de behoefte aan verbruik van elektriciteit op het net snel toe. Het elektriciteitsnet is daar in bepaalde gevallen nog niet op toegespitst. In dit geval ontstaat daardoor in de regio gevoed door station Leiderdorp kabel LED 10-1V104 een tekort aan transportcapaciteit voor verbruik van elektriciteit. Zie de gebiedsbeschrijving voor een nauwkeurig beeld van het gebied.

Deze situatie leidt tot een overschrijding van de maximaal toelaatbare hoeveelheid stroom op het elektriciteitsnet. Als deze maximale hoeveelheid wordt overschreden, vallen onderdelen van ons net uit of raakt het net beschadigd door overbelasting.

Gebiedsbeschrijving

Het congestiegebied staat weergegeven in de kaart en de lijst met postcodegebieden hieronder.



Figuur 3: Kaart van het congestiegebied.

2353EV	2353EW	2353EX	2353EZ	2353GA	2353KA
--------	--------	--------	--------	--------	--------

Tabel 1: Geografische omschrijving van het congestiegebied.

Aanwezige en gecontracteerde capaciteit

We constateren de verwachte congestie mede op basis van de gegevens in de onderstaande Tabel 2.

Aanwezige capaciteit van de hoofdkabel van de middenspanningskabel	2,873 MVA
Bestaande piekbelasting van de hoofdkabel van de middenspanningskabel voor analyse met verbruik	2,241 MVA
Bestaande piekbelasting van de hoofdkabel van de middenspanningskabel voor analyse met teruglevering	0,265 MVA
Totaal gecontracteerd vermogen verbruik door grootverbruik klanten	3,949 MW
Totaal gecontracteerd vermogen teruglevering door grootverbruik klanten	0 MW
Totaal aantal kleinverbruik aansluitingen	58

Tabel 2: Aanwezige en gecontracteerde capaciteit in het congestiegebied.

Lees [hier](#) een toelichting op de waardes in de tabel en het gebruik hiervan in de netanalyse die Liander maakt om in maatwerk te beoordelen of er nog voldoende capaciteit is voor nieuwe klantaanvragen. Hier wordt ook uitgelegd waarom de aanwezige en gecontracteerde capaciteit flink van elkaar kan verschillen en bij problemen gerelateerd aan spanning en/of kortsluitvermogen de gecontracteerde capaciteit lager kan zijn dan de oenschijnlijk aanwezige capaciteit.

Hoe en wanneer lost Liander dit op?

Liander investeert volop in de uitbreiding van het elektriciteitsnet. Ook in dit gebied gaan we werkzaamheden uitvoeren om het elektriciteitsnet uit te breiden.

Liander verwacht de werkzaamheden voor het uitbreiden van het elektriciteitsnet in het vierde kwartaal van 2021 afgerond te hebben. We lossen dit op door een voedingskabel te leggen vanaf het voedingsstation in Leiderdorp.

We hebben onderzocht of er andere technische mogelijkheden zijn die een (tijdelijke) oplossing bieden voor het knelpunt, zoals het aanpassen van de netconfiguratie . Helaas blijkt in dit gebied een netuitbreiding op dit moment nog de enige technische oplossing. Eventueel kunnen ook congestiemanagement en/of individuele klantafspraken een tijdelijke oplossing bieden. Daarover houden we onze klanten op de hoogte. Houd voor de meest actuele informatie over de permanente en tijdelijke oplossingen ook [de website van Liander](#) in de gaten.

Publicaties vóór 1 september 2022 (verouderde Netcode):

Congestiegebied Leiderdorp

<i>Versie</i>	<i>Datum toegevoegd</i>	<i>Wijziging</i>
1.0	21-01-2021	Toegevoegd Route 10-1V111 (verbruik en teruglevering) inclusief congestiemanagementonderzoek
1.1	04-02-2021 (vooraankondiging toegevoegd aan publicatie van 29-09-2022)	Toegevoegd Route 10-1V104 (verbruik) inclusief congestiemanagementonderzoek

Voorankondiging capaciteitsproblemen bij verbruik en teruglevering voor Leiderdorp kabel LED 10-1V111

21-01-2021

Door een concrete klantvraag heeft het de MS route Leiderdorp LED 10-1V111 zijn capaciteitsgrens bereikt. Dit geldt voor verbruik en teruglevering van elektriciteit. Naar verwachting lossen we dit probleem in het derde kwartaal van 2023 op. Hieronder staan de details van de oorzaak en de omschrijving van het congestiegebied.

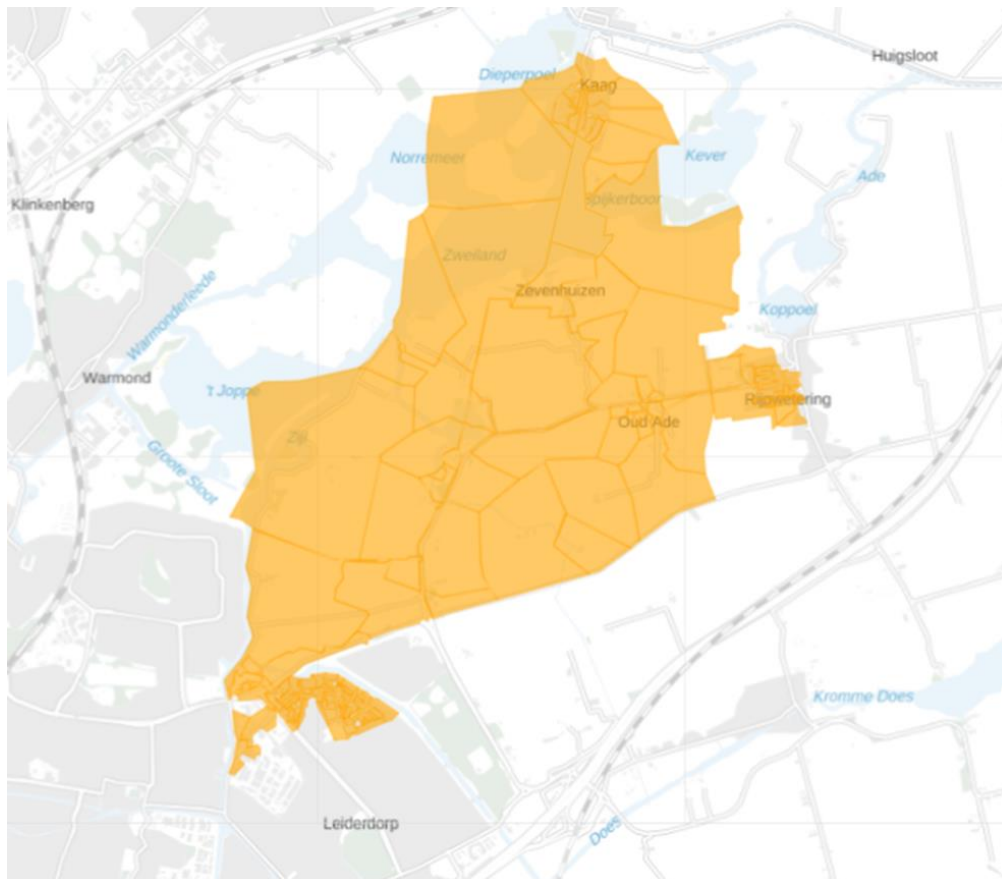
Oorzaak

In Nederland neemt de behoefte aan verbruik en teruglevering van elektriciteit op het net snel toe. Het elektriciteitsnet is daar in bepaalde gevallen nog niet op toegespitst. In dit geval ontstaat daardoor in de regio gevoed door station Leiderdorp kabel LED 10-1V111 een tekort aan transportcapaciteit voor verbruik en teruglevering van elektriciteit. Zie de gebiedsbeschrijving voor een nauwkeurig beeld van het gebied.

Deze situatie leidt tot spanningsvariaties die niet langer binnen de vereiste kwaliteitsnormen vallen. Bij een te hoge of te lage spanning werken de aangesloten installaties mogelijk niet als gewenst, of kunnen deze schade oplopen. Daarnaast leidt deze situatie ook tot een overschrijding van de maximaal toelaatbare hoeveelheid stroom op het elektriciteitsnet. Als de maximale hoeveelheid stroom wordt overschreden, vallen onderdelen van ons net uit of raakt het net beschadigd door overbelasting.

Gebiedsbeschrijving

Het congestiegebied staat weergegeven in de kaart en de lijst met postcodegebieden hieronder.



Figuur 4: Kaart van het congestiegebied.

2159LB	2159LC	2159LD	2159LE	2159LG	2159LH	2159LJ	2159LK	2159LL	2159LM
2159LN	2159LP	2159LR	2159LS	2352AB	2352BB	2352BN	2352DB	2353AA	2353AB
2353MB	2353MG	2353MH	2353MK	2353ML	2353MN	2353MP	2353MR	2353MS	2353MV
2353NM	2353NN	2353NR	2353NS	2353NT	2353NV	2353SC	2353SL	2353SZ	2353TW
2353VA	2353VB	2353VC	2353VD	2353VE	2353VG	2353VH	2353VJ	2353VK	2353VL
2353VM	2353VN	2353VP	2353VR	2353VS	2353VT	2353VV	2353VW	2353VZ	2353WD
2353WE	2353WG	2353WH	2353WJ	2353WK	2353WL	2353WP	2353WR	2353WS	2353WV
2353WX	2353WZ	2353XA	2353XB	2353XC	2353XD	2353XE	2353XG	2353XH	2361NB
2361NC	2362AE	2362AG	2362AH	2362XA	2362XB	2362XC	2362XD	2362XE	2362XJ
2374AA	2374AC	2374AD	2374AE	2374AK	2374AL	2374AN	2374AR	2374AS	2374AT
2374AV	2374BA	2374BB	2374BC	2374BD	2374BE	2374BG	2374BH	2374BJ	2374BK
2374BL	2374BN	2374BP	2374BR	2375AM	2375AW	2375WB	2375WC	2375WD	2375XA
2375XB	2375XC	2375XD	2375XE	2375XH	2375XK	2375XL	2375XM	2375XN	2375XP
2375XR	2375XS	2375XT	2375XV	2375XW	2375XX	2375XZ			

Tabel 1: Geografische omschrijving van het congestiegebied.

Aanwezige en gecontracteerde capaciteit

We constateren de verwachte congestie mede op basis van de gegevens in de onderstaande Tabel 2.

Aanwezige capaciteit van de hoofdkabel van de middenspanningskabel	3,383 MVA
Bestaande piekbelasting van de hoofdkabel van de middenspanningskabel voor analyse met verbruik	2,364 MVA
Bestaande piekbelasting van de hoofdkabel van de middenspanningskabel voor analyse met teruglevering	1,018 MVA
Totaal gecontracteerd vermogen verbruik door grootverbruik klanten	0,586 MW
Totaal gecontracteerd vermogen teruglevering door grootverbruik klanten	0,447 MW
Totaal aantal kleinverbruik aansluitingen	2.313

Tabel 2: Aanwezige en gecontracteerde capaciteit in het congestiegebied.

Lees [hier](#) een toelichting op de waardes in de tabel en het gebruik hiervan in de netanalyse die Liander maakt om in maatwerk te beoordelen of er nog voldoende capaciteit is voor nieuwe klantaanvragen. Hier wordt ook uitgelegd waarom de aanwezige en gecontracteerde capaciteit flink van elkaar kan verschillen en bij spanningsproblemen de gecontracteerde capaciteit lager kan zijn dan de ogenschijnlijk aanwezige capaciteit.

Hoe en wanneer lost Liander dit op?

Liander investeert volop in de uitbreiding van het elektriciteitsnet. Ook in dit gebied gaan we werkzaamheden uitvoeren om het elektriciteitsnet uit te breiden.

In het geval van een storing wordt het MS-net in verschakelde toestand overbelast en daarnaast wordt de spanning in het MS-net te laag. Om beide knelpunten op te kunnen lossen dient er extra capaciteit in het MS-net te worden gecreëerd. Er zal een nieuwe voedingskabel worden aangelegd vanaf het onderstation Leiderdorp naar Oud Ade.

Liander verwacht de werkzaamheden voor het uitbreiden van het elektriciteitsnet in het derde kwartaal van 2023 afgerond te hebben.

We hebben onderzocht of er andere technische mogelijkheden zijn die een (tijdelijke) oplossing bieden voor het knelpunt, zoals het aanpassen van de netconfiguratie of het afschakelen van opwekinstallaties wanneer het elektriciteitsnet zich in de storings- of onderhoudssituatie bevindt. Helaas blijkt in dit gebied een netuitbreiding op dit moment nog de enige technische oplossing. Eventueel kunnen ook congestiemanagement en/of individuele klantafspraken een tijdelijke oplossing bieden. Daarover houden we onze klanten op de hoogte. Houd voor de meest actuele informatie over de permanente en tijdelijke oplossingen ook [de website van Liander](#) in de gaten.

Congestiemangementonderzoek voor verdeelstation Leiderdorp kabel LED 10-1V111 21-01-2021

Liander heeft voor verdeelstation Leiderdorp kabel LED 10-1V111 de mogelijkheden voor congestiemanagement onderzocht. Het onderzoek is uitgevoerd op basis van de eisen die aan een congestiemanagementonderzoek zijn gesteld in de Netcode elektriciteit, artikel 9.5 lid 5. Dit artikel specificeert dat 'congestiemanagement zal worden toegepast indien uit het onderzoek blijkt dat:

- de betrokken netbeheerder(s) het nettechnisch mogelijk acht(en) en;
- de betrokken netbeheerder(s) het bedrijfsvoeringstechnisch mogelijk acht(en) en;
- de periode van verwachte structurele congestie langer duurt dan 1 jaar en korter dan 4 jaar en;
- in het desbetreffende gebied voldoende potentiële deelnemers aanwezig zijn voor de uitvoering van congestiemanagement.'

Daarnaast stelt artikel 9.4 lid 2 uit de Netcode elektriciteit aanvullende eisen voor de toepassing van congestiemanagement in netten lager dan 110 kV. Toepassing van congestiemanagement is hier mogelijk indien en voor zover:

- de verwachte fysieke congestie in deze netten geen relatie heeft met het overschrijden van het toegestane kortsluitvermogen in deze netten en;
- de netten voor invoering van genoemde maatregelen technisch uitgerust zijn of kunnen worden, waaronder wordt verstaan de continu beschikbare mogelijkheid om de relevante netdelen en -componenten op afstand te bewaken en te bedienen en;
- de benodigde systemen om de genoemde maatregelen effectief te kunnen uitvoeren beschikbaar zijn of dit zijn binnen maximaal 25% van de doorlooptijd van de uit te voeren netverzwaring, -wijziging of -uitbreiding zoals genoemd in het derde lid.

Deze aspecten zullen in de navolgende hoofdstukken nader worden uitgewerkt.

Eind 2019 heeft de Autoriteit Consument en Markt (ACM) een informele rapportage gedeeld met de titel 'Invulling congestiemanagementrapporten', waarin zij een afspiegeling geeft van de huidige verwachtingen op het gebied van congestiemanagement en de invulling van de hieraan gelieerde rapporten, om de sector transparantie te bieden. Deze rapportage van de ACM is als richtlijn meegenomen.

1. Congestiegebied

Liander verwacht structurele congestie op verdeelstation Leiderdorp kabel LED 10-1V111 voor verbruik en teruglevering van elektriciteit.

In het geval van storing of onderhoud wordt het elektriciteitsnet 'verschakeld'. In verschakelde toestand is de belasting van de kabel LED 10-1V111 te hoog en wordt daarnaast de spanning te laag.

Liander heeft meer aanvragen naar extra vermogen ontvangen dan initieel verwacht. In de regio van verdeelstation Leiderdorp kabel LED 10-1V111 lopen we tegen de grenzen van het aanwezige elektrische vermogen aan. Als de van toepassing zijnde veiligheidsgrenzen overschreden worden, vallen onderdelen van ons net uit of raakt het net beschadigd door overbelasting.

2. Technische analyse

2.1 Huidige aanwezige transportcapaciteit en ontwikkeling

Zoals uit Tabel 2 in de vooraankondiging te lezen valt, beschikt verdeelstation Leiderdorp kabel LED 10-1V111 over MVA aan aanwezige transportcapaciteit. Voor middenspanningskabels is de figuur die inzicht geeft in de verwachte ontwikkeling van de aanwezige transportcapaciteit in het congestiegebied voor de komende 5 jaar helaas niet beschikbaar. Dit komt door de technische samenstelling van het middenspanningsnet waarbij de beschikbare capaciteit lokaal sterk kan variëren. Meer informatie hierover is te vinden in de bijlage, zie: 'Lokale stroomcapaciteit knelpunten in kabels in het distributienet'.

2.2 Huidige en verwachte belasting

Voor middenspanningskabels zijn de gerealiseerde vermogenscurves, verwachte belastingprognoses en verwachte hoeveelheid niet te transporteren energie helaas niet beschikbaar. Dit komt door de technische samenstelling van het middenspanningsnet waarbij de aanwezige capaciteit lokaal sterk kan variëren. Meer informatie hierover is te vinden in de bijlage, zie: 'Lokale stroomcapaciteit knelpunten in kabels in het distributienet'.

2.3 Duur structurele congestie

Naar verwachting kunnen de huidige/toekomstige vermogenstekorten op z'n vroegst in het derde kwartaal van 2023 structureel worden opgelost. Hiermee is de periode van verwachte toepasbaarheid van congestiemanagement langer dan de in de Netcode elektriciteit gestelde minimale duur van 1 jaar en wordt voldaan aan de voorwaarden zoals gesteld in de Netcode elektriciteit.

2.4 Net- en bedrijfsvoeringstechnische randvoorwaarden

Dit congestiegebied wordt gekenmerkt door een probleem in de reservestelling van het middenspanningsnet. Omschakelmogelijkheden voor belasting zorgen ervoor dat de gevolgen van een storing voor de aangeslotenen in dit gebied beperkt blijven. De netbeheerder is wettelijk verplicht om voldoende reservecapaciteit aan te houden voor het transport van elektriciteit. Doordat storingen niet vooraf te voorspellen zijn, is congestiemanagement zoals beschreven in de Netcode elektriciteit geen geschikte oplossing voor dit probleem. Bij congestiemanagement wordt immers gewerkt met dagdagelijkse transportprognoses op basis waarvan de netbeheerder de dag van te voren biedingen uitvraagt aan aangeslotenen en marktpartijen. Hierdoor wordt in dit congestiegebied niet voldaan aan de voorwaarden zoals gesteld in de Netcode elektriciteit. Daarnaast wordt dit congestiegebied gekenmerkt door spanningsproblemen in het middenspanningsnet. Het beheersen van de spanningskwaliteit op een elektriciteitsnet is maatwerk. Of dat maatwerk mogelijk is, is afhankelijk van de technische mogelijkheden in relatie tot de veranderende omstandigheden: nieuwe afnemers die op het bestaande net een aansluiting hebben of wensen met een nieuw patroon van verbruik en/of productie. Afnemers onderling versterken de spanningswisselingen. De mogelijkheden tot uitvoeren van congestiemanagement zoals beschreven in de Netcode elektriciteit worden daardoor te complex binnen dit congestiegebied met de beschikbare technische middelen om de spanningskwaliteit te beheersen. Een structurele aanpassing van het net is noodzakelijk en hierdoor wordt in dit congestiegebied niet voldaan aan de voorwaarden zoals gesteld in de Netcode elektriciteit. Meer informatie over de spanningskwaliteit is te vinden in de bijlage, zie: 'Kwaliteit van de spanning'.

2.5 Aanvullende eisen uit de Netcode elektriciteit

Artikel 9.4 lid 2 uit de Netcode elektriciteit bevat aanvullende eisen voor de toepassing van congestiemanagement in netten lager dan 110 kV.

Aangezien er in dit congestiegebied onvoldoende potentiële deelnemers aanwezig zijn voor de toepassing van congestiemanagement (dit is nader toegelicht in paragraaf 3.2 'Analyse potentiële deelnemers'), is besloten om geen nader onderzoek te verrichten naar de technische randvoorwaarden en mogelijkheden om congestiemanagement toe te kunnen passen in dit congestiegebied. Daarnaast wordt er in dit congestiegebied niet aan de net- en bedrijfsvoeringstechnische randvoorwaarden voor de toepassing van congestiemanagement voldaan (dit wordt nader toegelicht in paragraaf 2.4 'Net- en bedrijfsvoeringstechnische randvoorwaarden').

2.6 Conclusie

Aangezien er in dit congestiegebied onvoldoende potentiële deelnemers aanwezig zijn voor de toepassing van congestiemanagement, is de technische analyse in dit hoofdstuk beperkt gebleven tot inzicht verschaffen in de actuele situatie in dit netdeel. Daarnaast wordt in dit congestiegebied niet aan de net- en bedrijfsvoeringstechnische randvoorwaarden voor de toepassing van congestiemanagement voldaan.

3. Marktanalyse

Dit hoofdstuk geeft inzicht in de mogelijkheden tot het toepassen van congestiemanagement in het gebied rondom het netdeel. In dit gebied is een inventarisatie uitgevoerd van de aangeslotenen en marktpartijen die binnen dit congestiegebied verwacht worden bij te kunnen dragen aan congestiemanagement. Om met voldoende zekerheid in te kunnen schatten of aangeslotenen bij kunnen dragen aan congestiemanagement wordt in ieder geval rekening gehouden met:

- het onderscheid tussen de partijen die verplicht kunnen worden om biedingen uit te brengen en partijen die geen verplichting kennen (artikel 9.9 uit de Netcode elektriciteit).
- het kunnen beschikken over de individuele transportprognoses en meetdata van de desbetreffende aangeslotenen voor de verificatie van biedingen.
- de beschikbaarheid van regelbaar vermogen ten tijde van de fysieke congestie.

3.1 Toetsingscriteria

Voor een marktgebaseerde oplossing met redispatch biedingen moeten er voldoende potentiële deelnemers zijn voor congestiemanagement. Hierbij wordt gekeken naar de volgende twee criteria:

1. Voldoende aantal deelnemers

Om effectieve marktwerking te garanderen moeten er voldoende onafhankelijke partijen zijn die operationeel in staat zijn om deel te nemen aan congestiemanagement. Hierbij wordt rekening gehouden met mogelijke wijzigingen in beschikbaarheid van deelnemers tijdens het toepassen van congestiemanagement.

2. Voldoende volume aan verwacht beschikbaar vermogen

Het verwachte beschikbare vermogen van de mogelijk deelnemers dient voldoende te zijn om de extra toe te kennen transportcapaciteit af te dekken. Hierbij wordt rekening gehouden met de mogelijkheid dat een deel van het volume tijdens het toepassen van congestiemanagement kan wegvallen.

3.2 Analyse potentiële deelnemers

Tabel 3 toont het aantal klanten aangesloten op verdeelstation Leiderdorp kabel LED 10-1V111 dat kan bijdragen aan congestiemanagement wanneer de grens zoals gesteld in artikel 9.7 van de Netcode elektriciteit wordt gelegd op 1 MW.

Aantal grootverbruik klanten dat verplicht kan worden om biedingen te doen	0
Aantal grootverbruik klanten dat <u>niet</u> verplicht kan worden om biedingen te doen ¹	0

Tabel 3: Aantal grootverbruik klanten met GTV boven 1 MW in het congestiegebied.

Op basis van de bovenstaande analyse concludeert Liander dat er onvoldoende potentiële deelnemers in dit congestiegebied zijn om congestiemanagement toe te passen. Congestiemanagement zoals beschreven in de Netcode elektriciteit gaat uit van dagdagelijkse biedingen met een biedladder. Als gevolg van het ontbreken van voldoende potentiële deelnemers zijn er onvoldoende garanties aanwezig dat het aangeboden flexibel vermogen ten alle tijden zal volstaan om fysieke congestie te voorkomen. Hierdoor wordt in dit congestiegebied niet voldaan aan de voorwaarden zoals gesteld in de Netcode elektriciteit.

¹ Op basis van artikel 9.9 uit de Netcode elektriciteit.

3.3 Contractuele randvoorwaarden

Aangezien er in dit congestiegebied onvoldoende potentiële deelnemers aanwezig zijn voor de toepassing van congestiemanagement, is besloten om geen nader onderzoek te verrichten naar de contractuele randvoorwaarden noodzakelijk om congestiemanagement toe te kunnen passen in dit congestiegebied. Daarnaast wordt er in dit congestiegebied niet aan de net- en bedrijfsvoeringstechnische randvoorwaarden voor de toepassing van congestiemanagement voldaan.

3.4 Verwachte kosten

Aangezien er in dit congestiegebied onvoldoende potentiële deelnemers aanwezig zijn voor de toepassing van congestiemanagement, is besloten om geen nader onderzoek te verrichten naar de verwachte totale kosten voor de toepassing van congestiemanagement in dit congestiegebied. Daarnaast wordt er in dit congestiegebied niet aan de net- en bedrijfsvoeringstechnische randvoorwaarden voor de toepassing van congestiemanagement voldaan.

3.5 Conclusie

Op basis van de marktanalyse in dit hoofdstuk concludeert Liander dat er onvoldoende potentiële deelnemers in dit congestiegebied zijn om congestiemanagement toe te passen. Daarnaast wordt er in dit congestiegebied niet voldaan aan de net- en bedrijfsvoeringstechnische randvoorwaarden voor de toepassing van congestiemanagement.

4. Conclusie

Verschillende oorzaken zorgen in de aankomende jaren voor structurele congestie op Leiderdorp kabel LED 10-1V111. De netverzwaring is gepland in het derde kwartaal van 2023.

Uit dit congestiemanagementonderzoek is gebleken dat niet aan de voorwaarden zoals gesteld in de Netcode elektriciteit wordt voldaan. Congestiemanagement is daarom geen oplossing voor dit congestiegebied. Liander blijft onderzoeken of er andere oplossingen mogelijk zijn voor onze klanten.

Bijlage: Algemene toelichting op netcapaciteit en congestie

Toelichting netanalyse en congestie

Hieronder volgt een toelichting op het beoordelen van de aanwezige capaciteit en het kunnen toekennen van capaciteit. Onderstaande toelichting verklaart het verschil tussen de waarden voor de aanwezige en gecontracteerde capaciteit in de vooraankondiging en de reden dat bij problemen gerelateerd aan spanning en/of kortsluitvermogen de gecontracteerde capaciteit lager kan zijn dan de aanwezige capaciteit.

Beoordeling capaciteit

Met de netanalyse berekenen we hoe het net zich gedraagt in verschillende situaties: een normale situatie, een storsituatie en een onderhoudssituatie. In een netanalyse wordt onder andere gekeken naar de hoeveelheid bestaande consumenten en zakelijke klanten met kleinverbruik- en grootverbruikaansluitingen in het gebied. Ook het bekende gecontracteerde vermogen van deze klanten, de daadwerkelijke huidige belasting en spanningshuishouding van het net, de verwachte aanvragen en de verwachte groei van bestaande klanten worden meegenomen in de analyse. We houden rekening met de 'profielen' van onze klanten, waarin we in veel gevallen zien dat niet alle afnemers tegelijk gebruik maken van het maximale transportvermogen dat aan hen is toegekend. Tenslotte nemen we mee dat productie en verbruik op een zelfde netvlak elkaar kunnen compenseren. Dit heeft in het verleden ook de omvang van de investeringen en daarmee de tarieven van de netbeheerders bepaald.

We controleren in de verschillende situaties of de maximale stroom, de spanningskwaliteit en het kortsluitvermogen voldoen aan de gestelde eisen in wet- en regelgeving zoals de Netcode elektriciteit en de Europese NEN-EN 50160. Wanneer de grenswaarden worden overschreden, constateren we verwachte congestie. We hebben dan te maken met transportschaarste in het bestaande elektriciteitsnet.

Kleinverbruikers beschikken voor verbruik en teruglevering per definitie over de volledige capaciteit van hun aansluiting. Er wordt als gevolg van het 'capaciteitstarief' niet gecontracteerd aan de hand van gewenst transportvermogen. Bij de berekening van het beslag dat kleinverbruikers op de capaciteit van het net maken, wordt uitgegaan van de in het verleden gebruikelijke 'belastingpatronen', de zogeheten verbruiksprofielen. Deze verbruiksprofielen gaan uit van relatief geringe gelijktijdigheid van het beslag op de capaciteit van het net.

Omdat gelijktijdig gebruik met betrekking tot aanwezige capaciteit in het net en capaciteit van de aansluitingen per locatie sterk in verhouding tot elkaar kunnen verschillen, kan Liander geen garanties bieden op een inschatting van capaciteit die aan individuele afnemers voor verbruik en/of teruglevering wordt aangeboden.

Toelichting piekbelasting op de hoofdkabel

We baseren de bestaande piekbelasting van de hoofdkabel onder andere op de totale gemeten stroom op de kabel, in het afgelopen jaar. Dit combineren we met de belasting per middenspanningsruimte en de vermogens van opwekinstallaties bij klanten. Het resultaat toetsen we aan de grenzen van stroom- en spanningskwaliteit en kortsluitvermogen.

Toelichting piekbelasting op het verdeelstation

We baseren de bestaande piekbelasting van het verdeelstation op een vermogensprofiel van het station. Dit profiel stellen we jaarlijks vast op basis van metingen en werken we bij als we nieuwe klanten op het station aansluiten. Zo is er altijd een recent inzicht in de maximale piek voor verbruik en teruglevering.

Transportschaarste op verschillende niveaus in het net

Bij een vooraankondiging van congestie is er sprake van twee hoofdoorzaken:

1) Congestie in een elektriciteitsverdeelstation

Een verdeelstation is aangesloten op een ander verdeelstation van Liander of op het hoogspanningsnet van TenneT. Op een verdeelstation worden de middenspanningskabels aangesloten voor transport van de elektriciteit naar klanten. Als er sprake is van congestie bij het verdeelstation zelf, heeft dit gevolgen voor alle klanten met een grootverbruikaansluiting die aangesloten zijn op het verdeelstation of het middenspanningsnet daarachter.

Kan het bestaande station worden uitgebreid? Dan nemen de werkzaamheden enkele jaren in beslag. Is het nodig een nieuw verdeelstation te stichten? Dan duren de werkzaamheden meestal langer.

2) Congestie in een middenspanningskabel

De middenspanningskabels hebben een spanning van 10kV of 20kV en zijn onderdeel van het middenspanningsdistributienet. Als er sprake is van congestie bij een middenspanningskabel heeft dit gevolgen voor klanten met een grootverbruikaansluiting die via middenspanningsruimtes zijn aangesloten op de desbetreffende kabel.

Het uitbreiden van capaciteit bij middenspanningskabels kost doorgaans enkele jaren. In een gebied waar veel middenspanningskabels tegelijk uitgebreid worden kan dit langer duren omdat werkzaamheden op elkaar afgestemd dienen te worden.

Lokale stroomcapaciteit knelpunten in kabels van het distributienet

De middenspanningskabels van het distributienet bestaan uit een aaneenschakeling van middenspanningskabels van variabele doorsnede en type materiaal. Het distributienet is namelijk over een zeer lange periode in de loop der jaren opgebouwd en wordt continu lokaal aangepast en uitgebreid. De doorsnede en het type materiaal van een kabel bepalen de capaciteit. Het is daarom niet mogelijk om één bepaalde waarde te definiëren voor middenspanningskabels die eenduidig de capaciteit weergeeft. Dit is variabel en afhankelijk van waar een klant is aangesloten. In de vooraankondiging wordt alleen de stroomcapaciteit van de hoofdkabel benoemd: dit is de kabel waarmee een middenspanningskabel aangesloten is op een elektriciteitsverdeelstation. Ondanks dat in gevallen deze hoofdkabel op zichzelf wel voldoende totale beschikbare capaciteit heeft, kunnen er dus nog steeds lokale capaciteitsproblemen optreden vanwege de diversiteit aan opbouw van middenspanningskabels. Hier kijken we in de netanalyse naar.

Kwaliteit van de spanning

De Netcode elektriciteit en de NEN-EN 50160 schrijven voor aan welke normen de spanning op de netten moet voldoen. Deze normen beschrijven een bandbreedte voor de op een aansluiting aan te leveren spanningskwaliteit.

De spanningskwaliteit wordt bepaald door enerzijds een samenspel van het verbruik en teruglevering van verschillende klanten op middenspanningskabel en anderzijds door onder andere de diameter van de middenspanningskabel, de lengte van de middenspanningskabel en de capaciteit van een elektriciteitsverdeelstation om de spanning al dan niet te kunnen regelen.

Soms zien we een grote verandering in de combinatie van verbruik en teruglevering. Dan kunnen de geldende spanningskwaliteitsnormen eerder overschreden worden dan de maximale stroomcapaciteit. Dat gebeurt bijvoorbeeld wanneer de teruglevering door bestaande en nieuwe klanten snel groeit. Dit is in het bijzonder aan de orde in de netten in de buitengebieden, die van oudsher bedoeld waren voor relatief weinig verbruik van elektriciteit.

Spanningsproblemen kunnen zich daarmee dus ook voordoen wanneer op zichzelf genomen een distributienet voldoende totale beschikbare stroomcapaciteit heeft. In veel gevallen zal het noodzakelijk zijn het elektriciteitsnet te verzwaren om de spanningskwaliteit weer binnen geldende normen te krijgen.

Kortsluitvermogen

De Netcode elektriciteit schrijft voor aan welke technische normen de elektriciteitsnetten moeten voldoen. Een deel van de ontwerpparameters heeft betrekking op de zogenaamde kortsluitvastheid van installaties. Kortsluitvastheid is de maximale kortsluitstroom (en daarmee het maximale kortsluitvermogen) waarbij een kortsluiting veilig en effectief kan worden onderbroken, zonder dat het resulteert in mechanische en/of thermische schade aan de installaties.

De omvang van de kortsluitstroom wordt bepaald door zowel de voeding vanuit het hoger gelegen net als de eventuele bijdrage vanuit het lager gelegen net. Het gaat dan met name om opwek door aggregaten, windparken en kortgesloten draaiende motoren en in beperkte(re) mate door zonneparken.

Kortsluitvermogen problemen kunnen zich daarmee dus ook voordoen wanneer op zichzelf genomen een distributienet voldoende totale beschikbare stroomcapaciteit heeft. In veel gevallen zal het noodzakelijk zijn het elektriciteitsnet te verzwaren om het kortsluitvermogen weer binnen de geldende normen te krijgen.

Beperkingen niet direct voor alle type aansluitingen in postcodegebied van toepassing

Bij congestie in een elektriciteitsverdeelstation of middenspanningskabel kan het zijn dat niet alle nieuwe aanvragen in de genoemde postcodegebieden, tezamen het congestiegebied, daarmee geconfronteerd worden. De wetgeving schrijft voor dat klanten afhankelijk van de gevraagde capaciteit op een voorgeschreven wijze dienen te worden aangesloten. Dit betekent dat klanten met een vermogen groter dan 2 MVA niet per se te maken krijgen met het tekort aan capaciteit in het lokale distributienet, doordat zij rechtstreeks op het elektriciteitsverdeelstation dienen te worden aangesloten.

Het kan in enkele gevallen in een congestiegebied voorkomen dat een klant alsnog transportcapaciteit toegewezen krijgt. Dit wordt per aanvraag beoordeeld en is afhankelijk van de lokale situatie van het elektriciteitsnetwerk. Er kunnen meerdere kabels door een postcodegebied lopen en zodoende kan het voorkomen dat als gevolg van een congestieknelpunt in één van de middenspanningskabels een postcodegebied als congestiegebied aangeduid wordt. Tegelijkertijd kan er op een andere middenspanningskabel in datzelfde postcodegebied nog wel ruimte beschikbaar zijn.