

Zoektocht naar een locatie voor het elektriciteitsstation



Zoekgebied

9 x 9 kilometer, 5 gemeenten

Focusgebieden

Voorkeursfocusgebied

Focus op techniek, kosten, planologische en fysieke belemmeringen

Locaties

Voorkeurslocatie

Participatieproces met omwonenden en detailonderzoek naar geschikte locaties

Betrokken bij het zoekproces: gemeenten Leiden, Leiderdorp, Zoeterwoude, Alphen aan den Rijn, Kaag en Braassem, Provincie Zuid-Holland, samenwerkingsverband Holland-Rijnland, netbeheerders TenneT & Liander

Focusgebieden



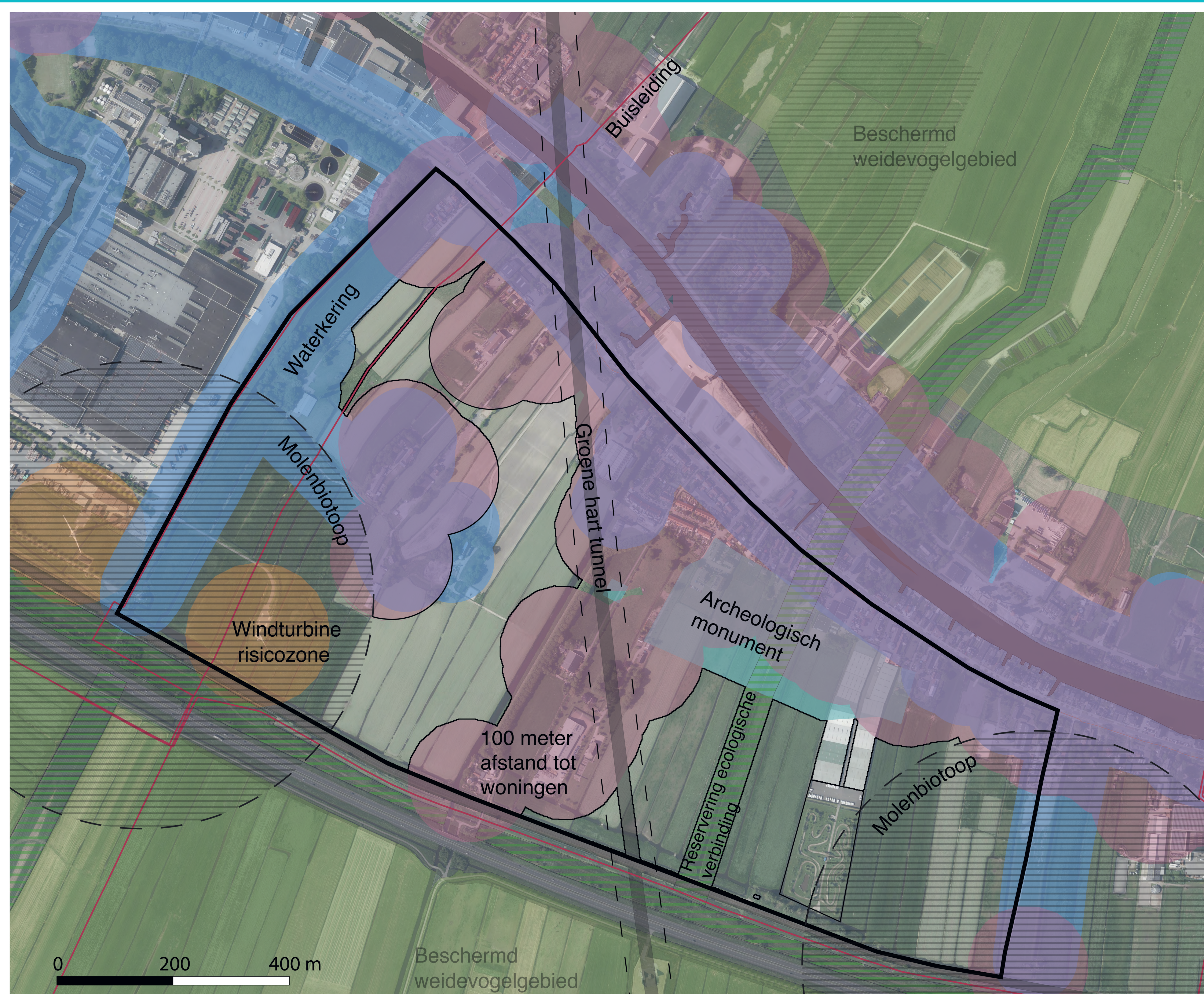
*B, E2, F2 en SI
zijn afgefallen
vanwege vorm
en/of lange
kabelverbinding*

	A1	A2	C	D1	D2	E1	F1
Lengte kabelverbindingen	Green	Green	Green	Red	Red	Yellow	Yellow
Ligging t.o.v. (groeiende) energievraag	Yellow	Yellow	Green	Green	Green	Green	Red
Station verenigbaar met maatschappelijk belang focusgebied	Yellow	Red	Yellow	Red	Yellow	Yellow	Red
Maat en schaal	Red	Red	Yellow	Red	Yellow	Red	Red
Openheid / Weidevogelgebied	Yellow	Green	Green	Red	Yellow	Red	Red
Ontsluiting	Green	Yellow	Yellow	Yellow	Green	Yellow	Green
Ruimte voor techniek	Red	Red	Green	Green	Green	Green	Red
Koppelkans met andere ontwikkeling	Red	Red	Green	Red	Red	Red	Red

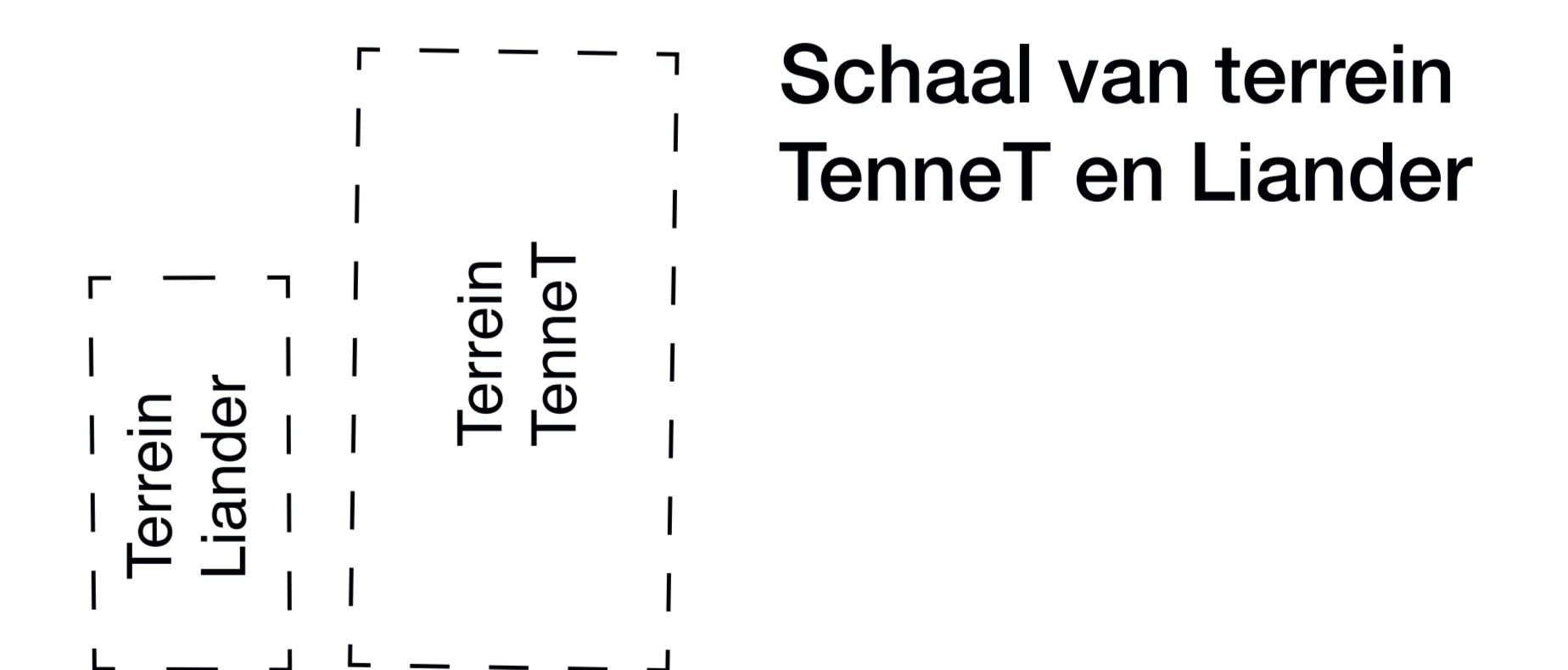
- A1: Oude Ade (Kaag en Braassem)
- A2: De Bloemerd (Leiderdorp)
- C: Barrepolder/Groenendijk (Alphen ad Rijn)
- D1: Park Cronesteyn (Leiden)
- D2: Oostvlietpolder (Leiden)
- E1: Grote Polder (Zoeterwoude)
- F1: Noordpolder (Alphen ad Rijn)

Voorkeursfocusgebied

Barrepolder en Groenendijkse Polder



- Zoekgebied**
Locatie wordt binnen dit gebied gezocht.
- 100 meter afstand tot woningen**
100 meter afstand in verband met geluid.
- Waterkering**
Beschermingszone waterkering.
- Archeologisch monument**
Hier zijn waardevolle opgravingen gedaan.
- Beschermd weidevogelgebied**
Agrarisch gebied aangewezen als leefgebied voor weidevogels.
- Windturbine risicozone**
150meter veiligheidsafstand tot windturbine Heineken.
- ▨ Molenbiotoop**
Beschermingszone van 400 meter rondom oude historische molen
- ▨ Reservering ecologische verbinding**
Reservering voor toekomstig natuurgebied.
- ▨ Groene hart tunnel**
Kernzone en beschermingszone rondom tunnel.
- ▨ Buisleiding**
Kern en beschermingszone rondom ondergrondse leidingen



Waarom is dit gebied gekozen?

- Gunstige ligging ten opzichte van (toekomstige) energievraag.
- Lengte kabelverbindingen.
- Sluit qua schaal niet aan bij weidelandschap, maar wel bij bedrijven in het gebied.
- Geen weidevogelleefgebied of ander beschermd open agrarisch gebied.

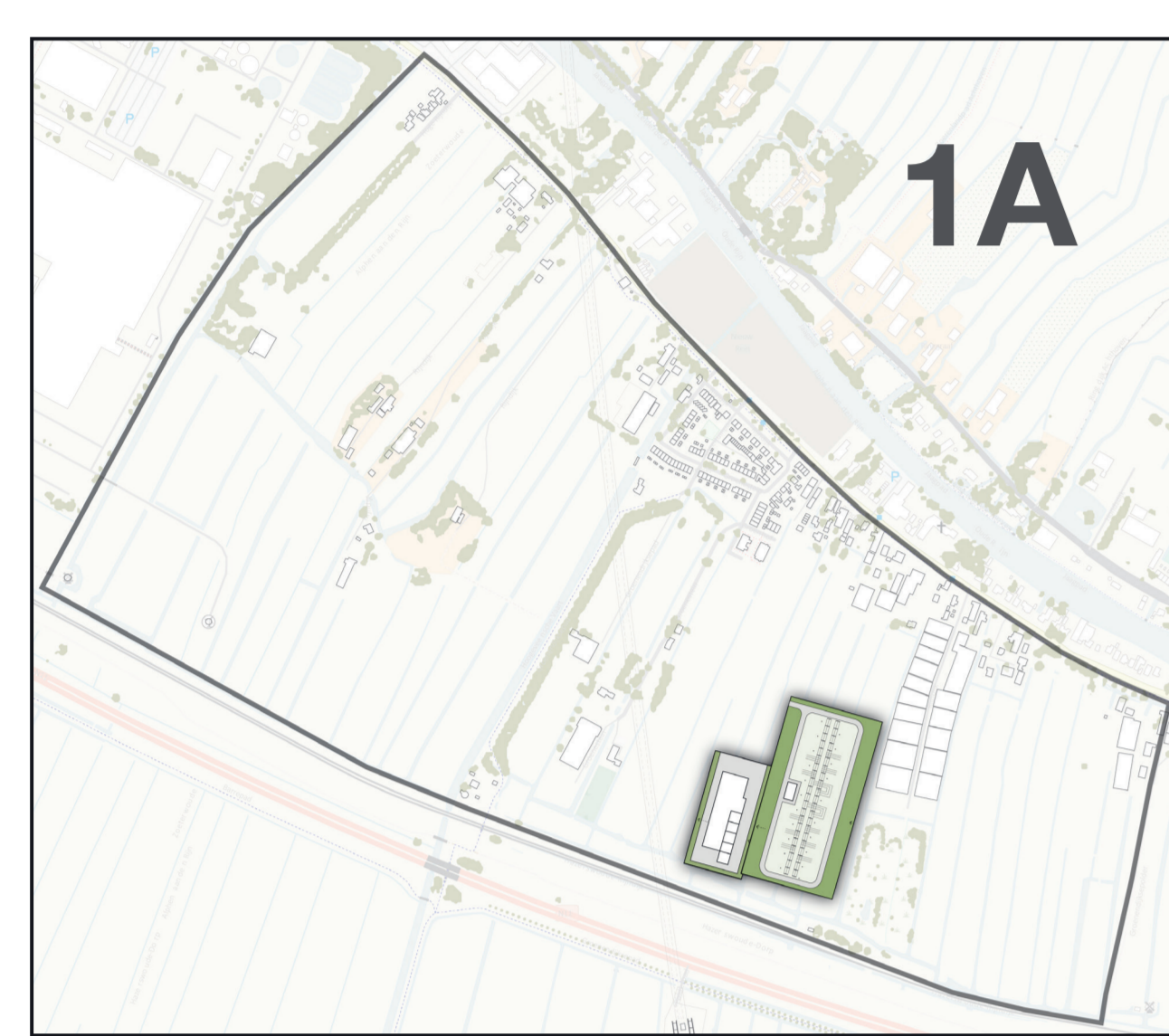
- In de omgevingsvisie van de gemeente Alphen aan den Rijn is de Barrepolder een zoekgebied voor een mogelijk bedrijventerrein.

Wat zijn de uitdagingen?

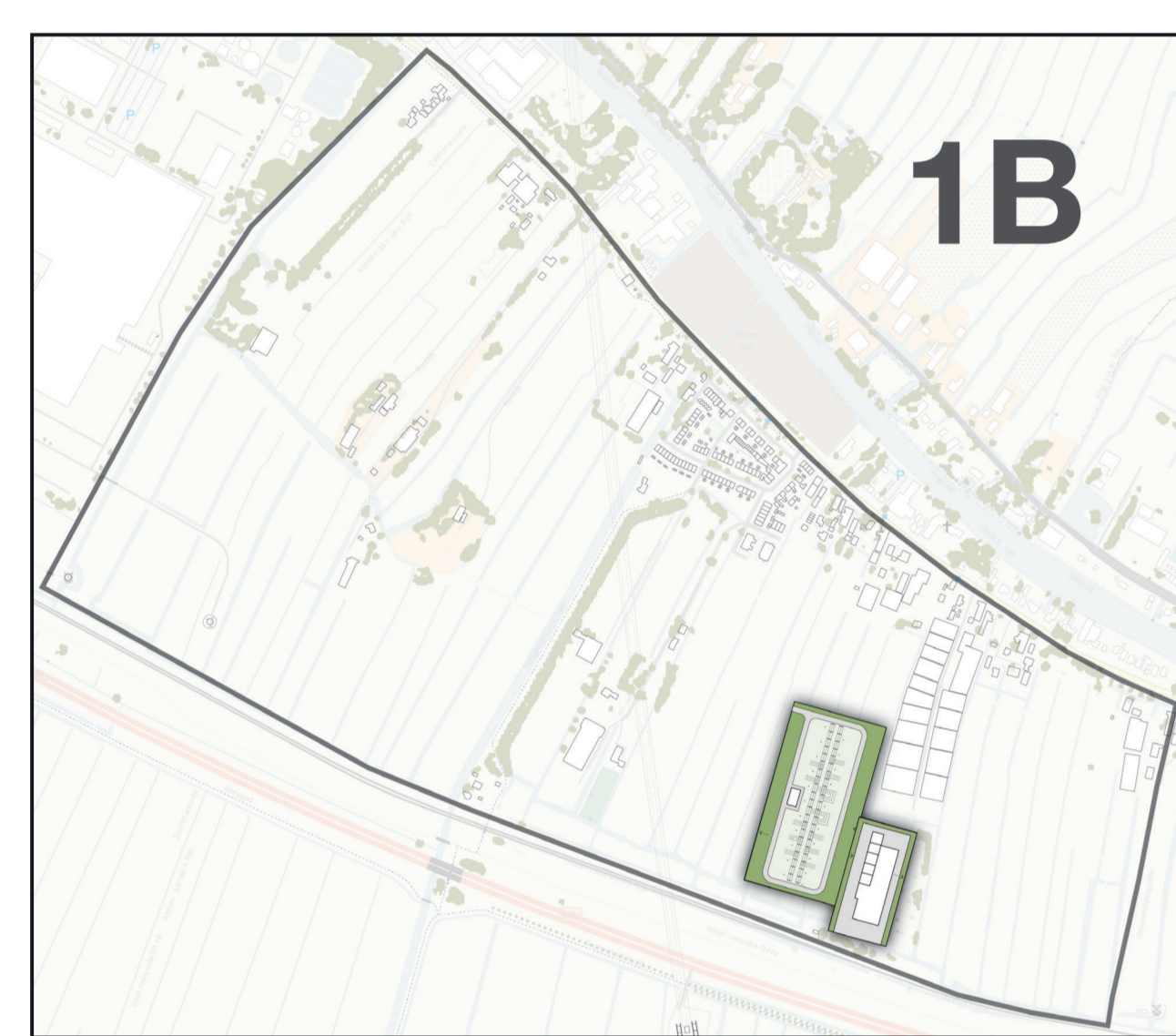
Woningen, spoor(tunnel), molens, toegangsweg.

Onderzochte locaties

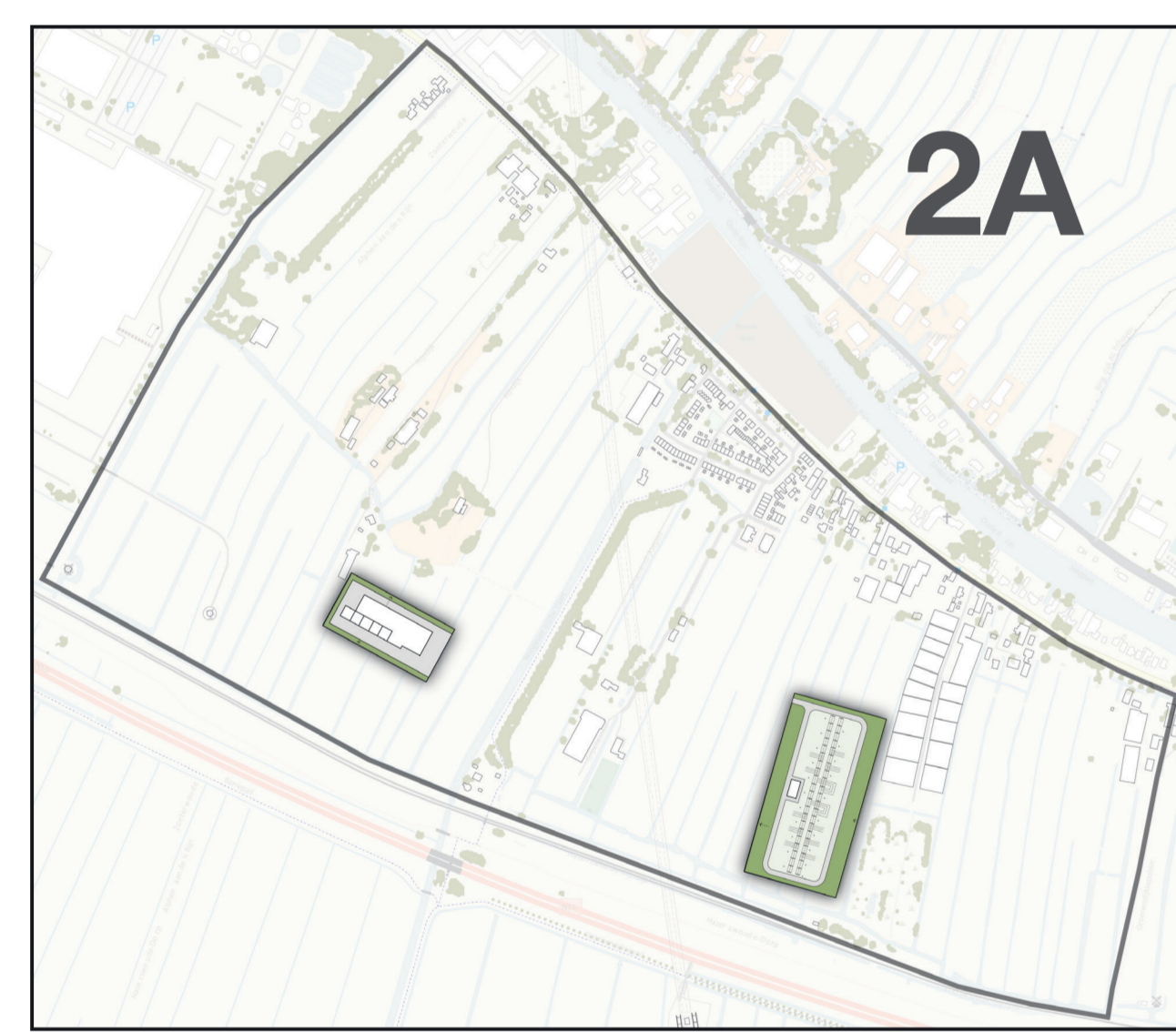
En de voorkeurslocatie van TenneT en Liander



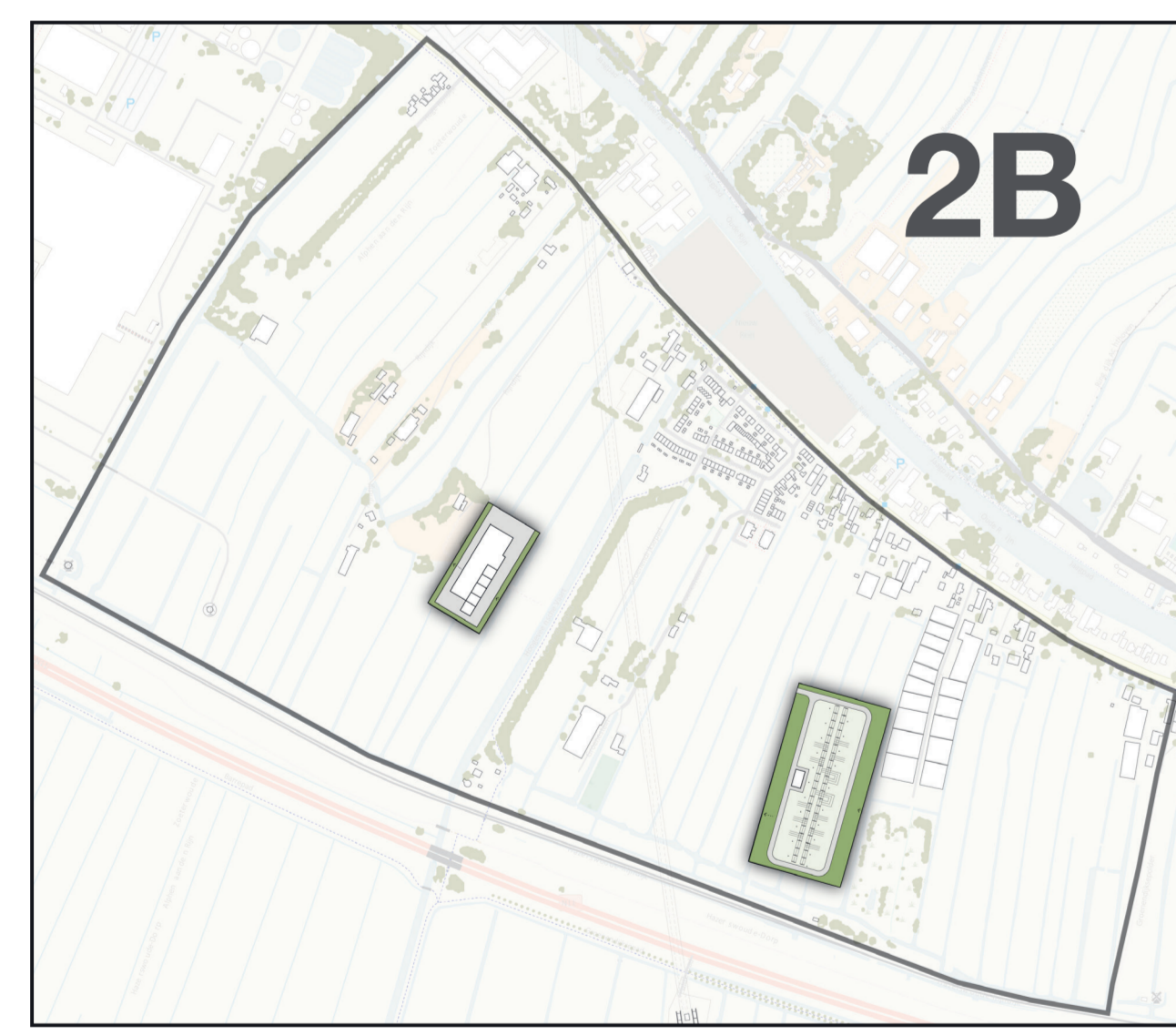
1A



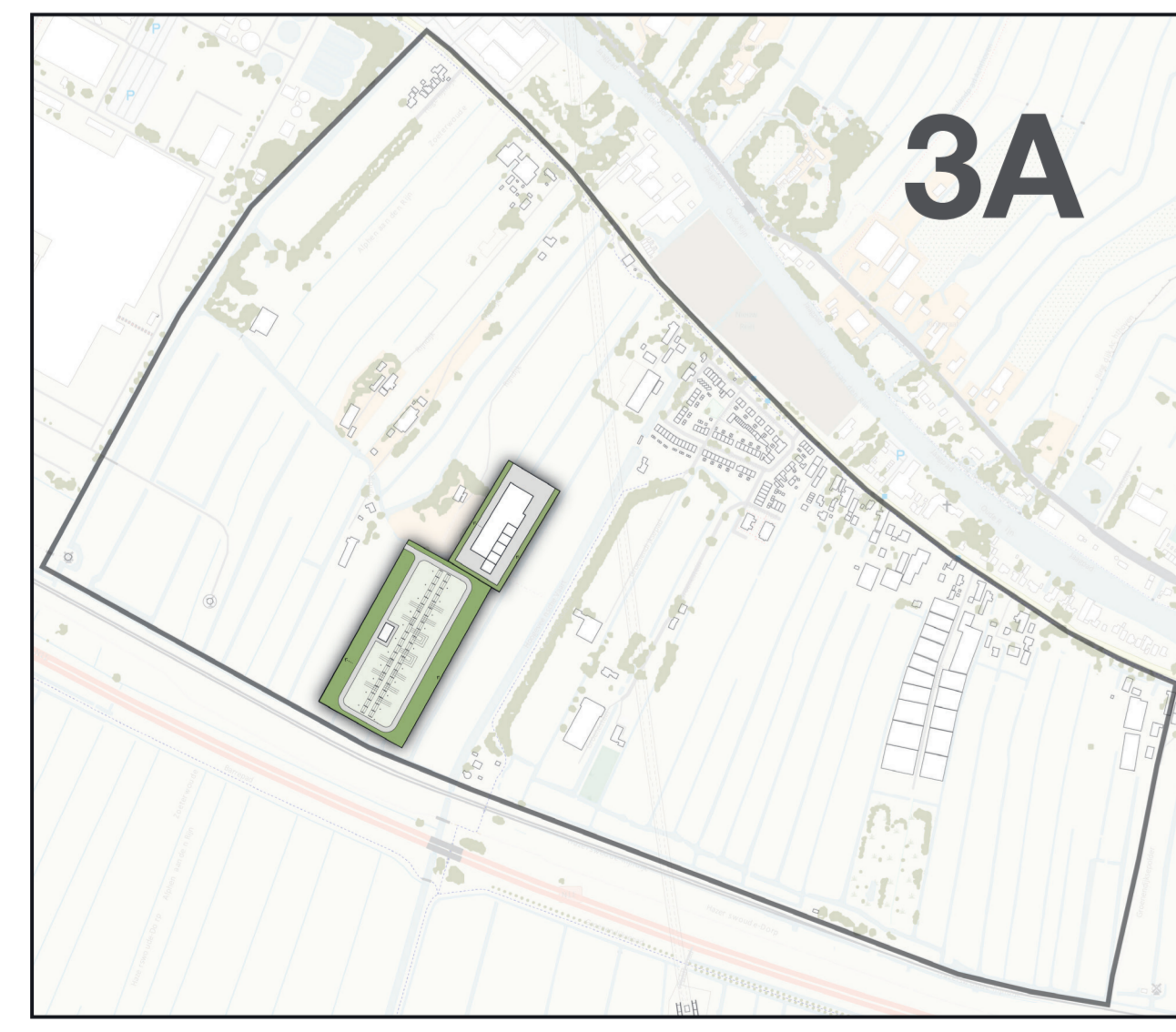
1B



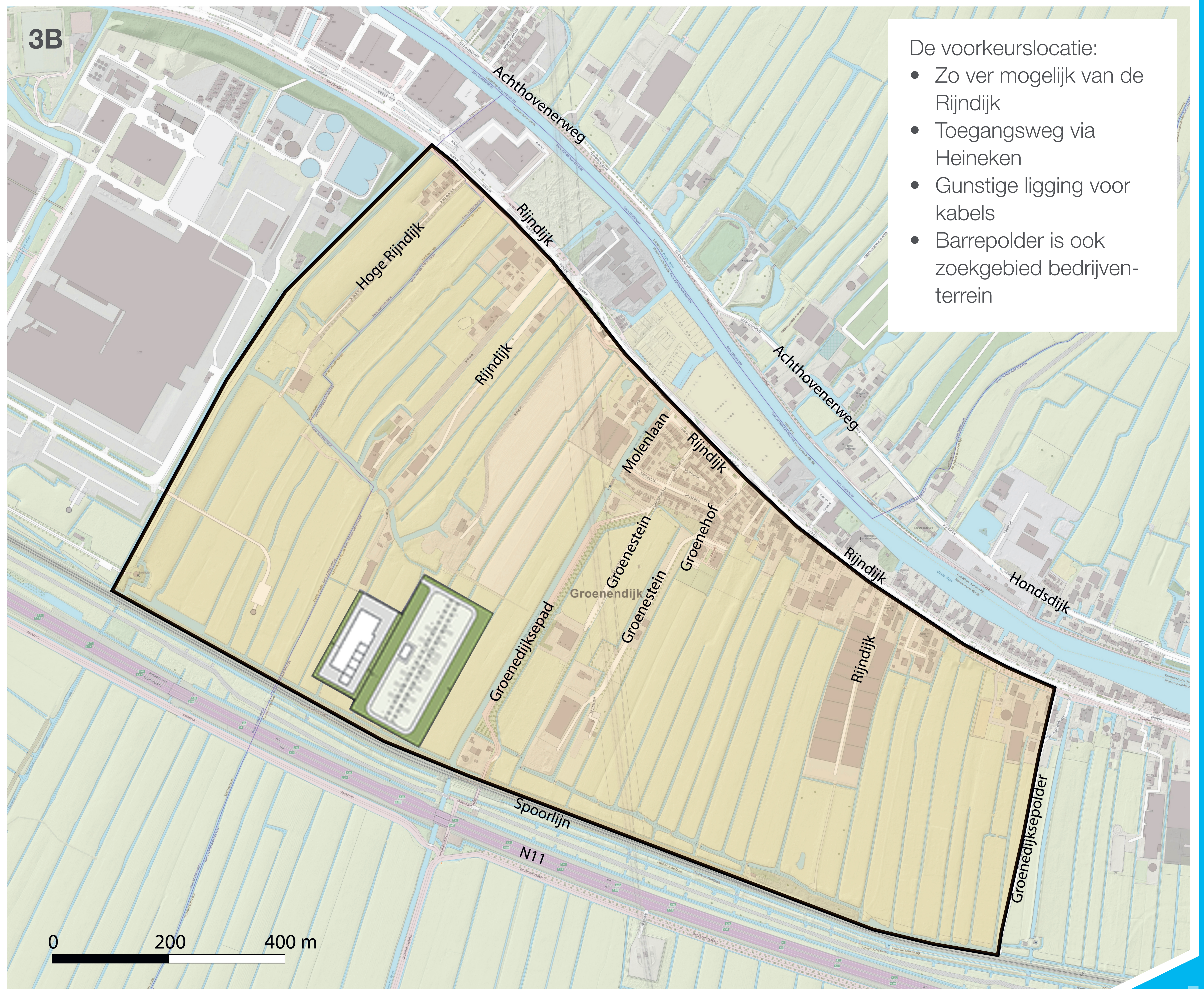
2A



2B



3A



0 200 400 m

De voorkeurslocatie:

- Zo ver mogelijk van de Rijndijk
- Toegangsweg via Heineken
- Gunstige ligging voor kabels
- Barrepolder is ook zoekgebied bedrijventerrein

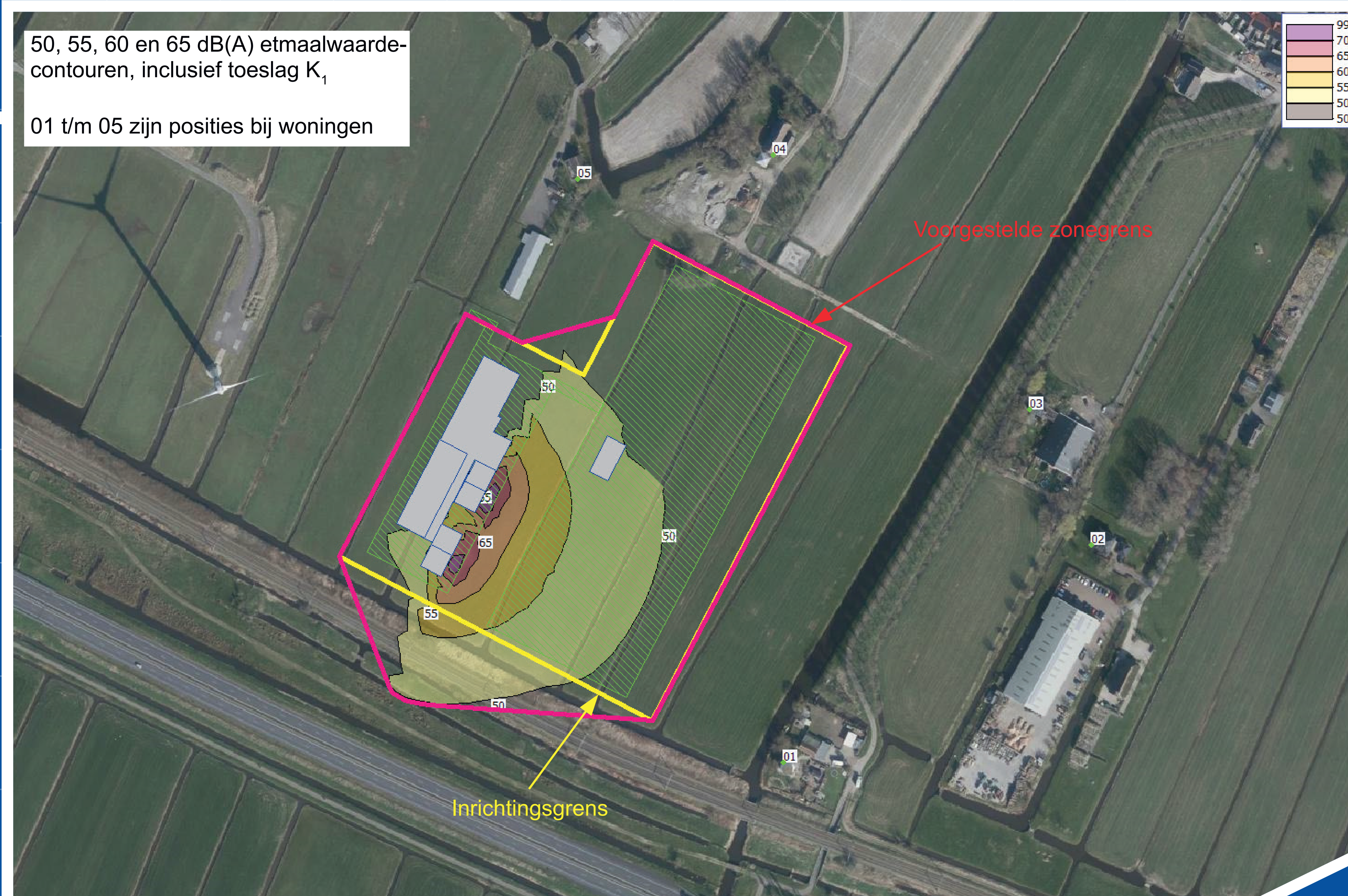
Geluidsberekening voorkeurslocatie

Transformatoren maken een constant geluid. De schakelinstallaties van TenneT maken geluid bij het schakelen. Het uitvoeren van geluidsonderzoek is verplicht. TenneT en Liander voldoen altijd aan de eisen uit de Wet Geluidhinder.



50, 55, 60 en 65 dB(A) etmaalwaardecontouren, inclusief toeslag K_1

01 t/m 05 zijn posities bij woningen



Elektromagnetische velden



Elektromagnetische velden ontstaan overal waar stroom doorheen gaat. Dat geldt voor elektrische installaties, maar bijvoorbeeld ook bij huishoudelijke apparaten.

Liander en TenneT voldoen aan de aanbevelingen op Europees en nationaal niveau voor wat betreft magneetvelden. De blootstellingslimiet voor magnetische velden van elektrische apparaten in en om het huis is 100 microtesla. Dat geldt ook voor elektriciteitsnetwerken in de buurt van woningen.

Kijk voor meer informatie over EMV op het kennisplatform: **www.kennisplatform.nl**.
Of stel uw vragen in relatie tot gezondheid bij de GGD.

Ondergrondse kabelverbindingen

The background image shows two workers in safety gear (hard hats and high-visibility vests) at an electrical substation. One worker is holding a large set of plans, while the other is holding a long, flexible cable. The substation features several tall, grey insulators and high-voltage equipment. The ground is sandy and covered with numerous grey cables, some of which are coiled in the foreground. The sky is blue with some clouds.

Het elektriciteitsstation wordt door middel van ondergrondse kabels verbonden met het elektriciteitsnetwerk in de regio.

Drie soorten verbindingen:

- Het 150 kV-station van TenneT wordt verbonden met de bestaande ondergrondse hoogspanningsverbinding
- Het 150 kV-station van TenneT wordt verbonden met het 50 kV-station van Liander.
- Het 50 kV-station van Liander wordt verbonden met kleinere elektriciteitsstations in de regio.

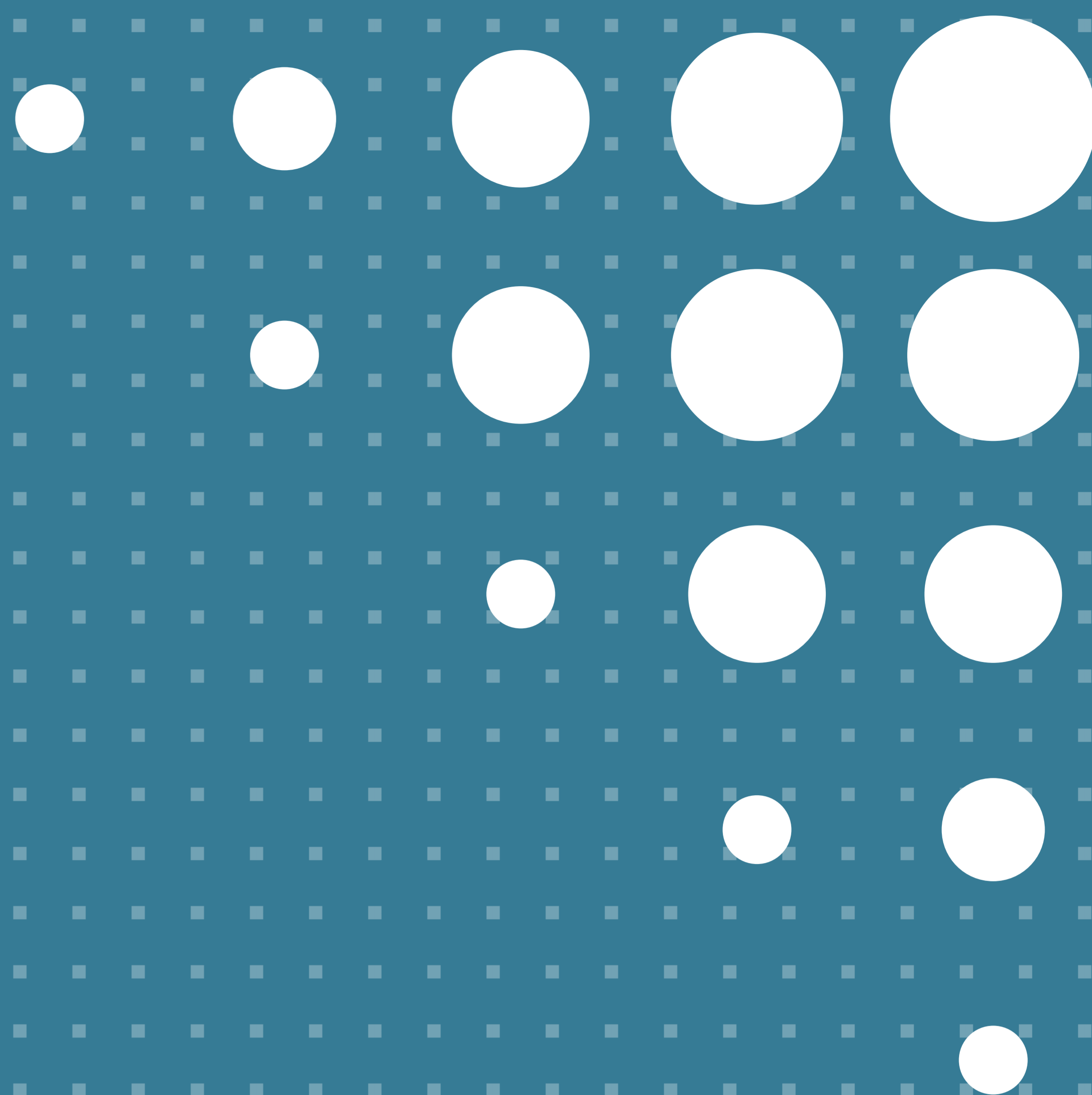
Waar komen de kabels?

De routes van de kabelverbindingen zijn nog niet bekend. Die hangen onder meer af van de definitieve locatiekeuze. Als hier meer over bekend is, informeren wij u hierover.

Hoe komt een tracé tot stand?

- We streven naar zo kort mogelijke verbindingen.
- We houden voldoende afstand tot woningen.

Impressie van het elektriciteitsstation op de voorkeurslocatie



Groenendijksepad



N11

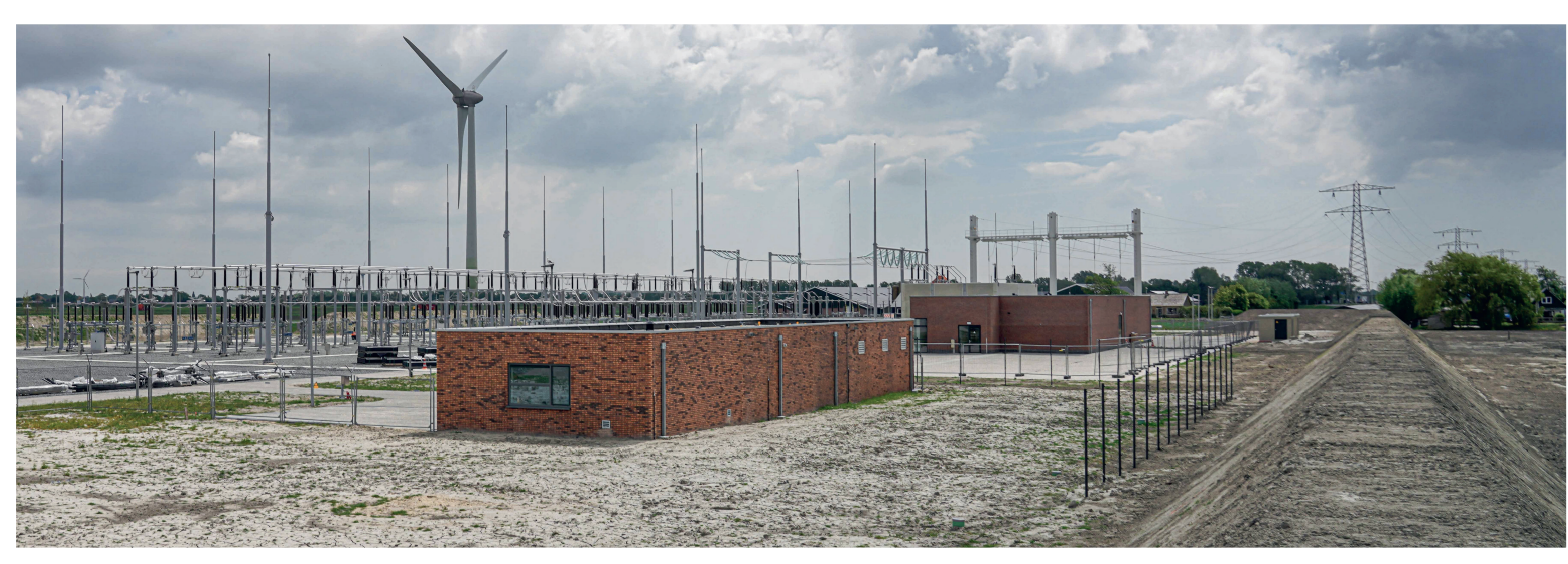


Groenendijksepad



Rijndijk

Hoe zit het elektriciteitsstation eruit?



Besturingsgebouw
TenneT



150 kV schakeltuin

Transformatoren



Hoogspanningsgebouw
Liander



Landschappelijke inpassing

Er zijn veel mogelijkheden om het station een groen en duurzaam karakter te geven. Je kan denken aan bloemrijk grasland, vleermuis-kasten, bomenrijen en natuurvriendelijke oevers. De terrein-inrichting gaat in afstemming met het mogelijke bedrijventerrein.



Ontwikkelingen Barrepolder bedrijventerrein



Bestemmingsplan-procedure

Wat is een bestemmingsplan?

Een bestemmingsplan geeft aan hoe de grond gebruikt mag worden en wat op de grond gebouwd mag worden. Het is een juridisch bindend stuk en geldt voor iedereen. Voor burgers, gemeenten, bedrijven en organisaties.

Hoe ziet de procedure eruit?

Voor het realiseren van het elektriciteitsstation moet het bestemmingsplan van de gemeente worden aangepast. Daarnaast wordt voor de leidingen naar het elektriciteitsstation een dubbelbestemming met een beschermingszone in het bestemmingsplan opgenomen. De bestemmingsplanprocedure ziet er als volgt uit:

- Het ontwerp bestemmingsplan ligt 6 weken ter inzage. In deze periode heeft iedereen de gelegenheid om via een 'zienswijze' te reageren.
- Vervolgens beoordeelt de gemeente of het plan moet worden aangepast.
- De gemeenteraad stelt het bestemmingsplan uiteindelijk vast.
- Dit wordt weer ter inzage gelegd. Er is dan nog de mogelijkheid om bezwaar te maken.

Hoe houden we contact met u?

We houden u op de hoogte via brieven, gesprekken, inloopavonden, de website van Liander en TenneT en de bouwapp.

Website Liander:
www.liander.nl/project/station-hazerswoude-rijndijk

Website TenneT:
www.tennet.eu/hazerswoude-rijndijk



Scan de QR-code, download de BouwApp en zoek naar project 'Hazerswoude-Rijndijk'

We zijn benieuwd naar uw wensen. Hoe ontvangt u graag informatie over het station?

Planning



- **2023 - 2024**
Bestemmingsplanprocedure
- **2023**
Participatieproces
- **2024 - 2028**
Realisatie kabelverbindingen
- **2025 - 2028**
Werkzaamheden bouw elektriciteitsstation
- **2029**
Afronding

