



De Lokale Netwerkcoach: uw partner op het gebied van duurzaamheid?

Liander is het project 'Lokale Netwerkcoach' gestart, met als tweeledig doel:

- Het faciliteren van de doelstellingen van onze klanten en van onszelf op het gebied van Maatschappelijk Verantwoord Ondernemen (MVO).

Liander heeft onderzoek gedaan naar de bereidheid van gemeenten om zich te laten adviseren. Uit interviews met gemeentelijke beleidsambtenaren die over veel expertise op het gebied van klimaatbeleid, energiebesparing en CO₂-reductie beschikken, kan worden geconcludeerd dat gemeenten openstaan voor advisering door Liander op dit gebied.

Advisering door de Lokale Netwerkcoach

De Lokale Netwerkcoach is door Liander in het leven geroepen om u op het brede terrein van duurzaamheid te adviseren. Met zijn kennis van de energie-infrastructuur en door middel van de analyse van verbruiksdata en uiteraard met de E-Atlas als tool, kan hij energievisies en -strategieën opstellen. Zowel op gemeentelijk niveau, als op wijk- en straatniveau. Zo kan hij u van dienst zijn met:

- **Meetdata.nl.** Voor aanvullend inzicht in energieverbruik.
- **Duurzaamheidsadviezen gebouwen.** Verbetermaatregelen op basis van een onafhankelijke selectie van energiebronnen en benchmarken en aan de hand van de Greencalc+ methodiek.
- **Energievisies op wijkniveau.** Denk hierbij aan het flexibel schakelen van openbare verlichting, workshops voor wijken en bedrijfsterreinen.
- **Energieopties op gebiedsniveau.** Inventarisatie en realisatie van energiebronnen als biomassa, warmte-koude opslag.
- **Management** van vergunningen en procedures.

- **Duurzame mobiliteit.** Via de stichting e-laad.nl brengt Liander elektrisch rijden binnen handbereik. Tevens kan de Lokale Netwerkcoach de transitie van energiedragers als aard- en groengas begeleiden.

U kunt er dus voortaan voor kiezen om uw relatiemanager bij Liander te benaderen voor advisering op het gebied van klimaatbeleid, energiebesparing en CO₂-reductie. <

colofon

Netwerknieuws is een uitgave van:

Liander, Postbus 50, 6920 AB Duiven,
Tel.: (026) 880 19 77, www.liander.nl
Heeft u suggesties voor verbeteringen van deze uitgave of wilt u zich aan- of afmelden voor Netwerknieuws, stuur dan een e-mail naar:
redactienetwerknieuws@liander.nl

waar kan ik terecht met vragen?

Algemene informatie, facturatie of wijzigen gegevens

Telefoon: (026) 880 19 77

Liander Relatiemanagement

Telefoon: (026) 844 28 12

E-mail: relatiemanagement@liander.nl

Aanvragen of wijzigen van een aansluiting

- Aansluitingen t/m 3x80 Ampère (met uitzondering van 1x6 Ampère, OV aansluitingen): www.aansluitingen.nl
- Voor alle overige aansluitingen binnen het dekkingsgebied van Liander, kunt u een offerte aanvragen via onze online adviesmodule: www.liander.nl/aansluiting



netwerknieuws

gemeenten

Smart Grid: intelligent netbeheer 1 • klant aan het woord: "Duurzaam ondernemen levert gewoon meer op!" 2 • Ontwerpwedstrijd e-vervoer: 's lands mooiste oplaadpaal 3 • Overname Endinet door Alliander 3 • De Lokale Netwerkcoach: uw partner op het gebied van duurzaamheid? 4 • colofon 4

een kwartaaluitgave van uw regionale netbeheerder Liander

editie 1 - maart 2010

Smart Grid: intelligent netbeheer

Ons net functioneert goed. Al honderd jaar! Maar we moeten er aardig wat energie in steken om deze kwaliteit in de toekomst te handhaven.

Doordat we streven naar een duurzame energievoorziening en omdat fossiele brandstoffen schaarser worden, bereidt Liander zich voor op de inpassing van andere energiebronnen, zoals zon, wind en biogas. Hiervoor is een andere manier van distributie nodig: 'tweerichtings verkeer' met verschillen in kwaliteit en samenstelling. Om dit allemaal op een efficiënte manier mogelijk te maken is intelligent netbeheer nodig.

Smart Power City Apeldoorn

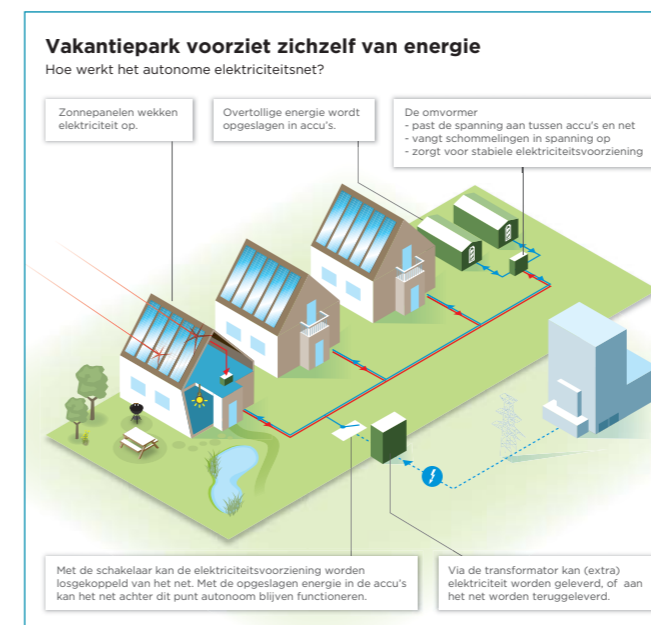
Apeldoorn is een van de koplopers op het gebied van duurzaamheid. Eén van de initiatieven is Smart Power City. In samenwerking met GasTerra, Gemeente Apeldoorn, Nuon, Provincie Gelderland, woningcorporaties en Remeha wordt een wijk voorzien van een nieuwe generatie HR ketel: een HRe-ketel. Een HRe-ketel is een nieuwe vorm van energievoorziening die niet alleen warmwater levert voor verwarming en tapwater, maar ook elektriciteit produceert. Alle toestellen worden geplaatst achter één transformatorstation. Het is voor het eerst in Europa dat zo'n groot aantal HRe-ketels in één woonwijk bij elkaar wordt geplaatst.

Doelstelling

Kennis en ervaring opdoen met warmte-krancht koppeling in installatie en de comfortbeleving van klanten in beeld brengen. Hierbij onderzoeken wij de effecten op het elektriciteitsnet. Bij het goed functioneren van de ketels, zullen intelligente toepassingen (Smart Grids) uitgetoetst worden, zoals load management e.d.

Opstap naar de 'Smart Grid Wijk'

Eén stap in deze richting hebben we dit jaar al gezet: in een wijk in Apeldoorn wordt het Intelligent Distributie-Station geplaatst, met opslag, intelligente monitoring en regeling, automatische transformator etc. Dit station is met verschillende Nederlandse partners ontwikkeld met hulp van overheidssubsidie. Uiteindelijk streven we naar een geheel duurzame Smart Grid wijk. Voor ons én Apeldoorn, een opstap naar verdere uitbreiding met bijv. zonnepanelen en elektrisch vervoer.



Warmtepompen in Zutphen (wijk De Teuge)

De Teuge heeft 184 woningen waarin warmtepompen zijn geïnstalleerd. Warmtepompen met elektrische bijverwarming hebben een grote impact op onze netten. In dit project willen we het exacte gedrag van deze warmtepompen, de impact op het net en de comfortbeleving van klanten in beeld brengen. Daarnaast onderzoeken we de mogelijkheden van intelligente sturing. Zo kunnen we in de toekomst investeringen in netten reduceren en het comfort van de klanten zo min mogelijk daarmee beïnvloeden. Liander werkt hierbij in afstemming met de gemeente, TNO en SenterNovem.

Amsterdam Smart City

Als mede-oprichter werken we in een groot programma samen om duurzaamheidsdoelstellingen in Amsterdam te behalen (www.amsterdamsmartcity.nl). Op dit moment loopt in dit programma een aantal Smart Grid projecten, zoals 700 slimme meters in de wijk Geuzenveld, met daaraan gekoppeld displays voor overzicht van het energieverbruik. Hierdoor kan actief bespaard worden.

Autonoom net in Vakantiepark Bronsbergen te Zutphen.

Weer een innovatief (en experimenteel!) project waar Liander mee bezig is: in dit vakantiepark wekken zonnepanelen (op de daken van de bungalows) elektriciteit op. Wat over blijft, kan worden opgeslagen in accu's. Een omvormer vangt schommelingen op en past de spanning aan tussen accu's en het interne net. Zo zorgt de omvormer voor een stabiele elektriciteitsvoorziening. Door een schakelaar kan deze elektriciteitsvoorziening ook worden losgekoppeld van het net. Via de transformator kan (extra)elektriciteit van het net worden gebruikt. Via de accu kan aan het net worden teruggeleverd.

Een revolutionair project dat Liander nog niet aan elke gemeente kan aanbieden maar graag ondersteunt. Zo blijven we ons ontwikkelen om bij duurzame projecten steeds vaker het voortouw te kunnen nemen. Niet alleen omdat deze innovaties ons interesseren maar ook omdat Liander gelooft in een 'duurzaam Nederland'. <

Klant aan het woord

“Duurzaam ondernemen levert gewoon meer op!”



Liander's relatiemanager Henk Tamboer (links) in gesprek met een bevrogen Mr. Nico Verlaan, wethouder van de Gemeente Duiven.

Hoelang maakt u zich al sterk voor duurzaam ondernemen?

Lang! Al zo'n 20 jaar, met hart en ziel, mag ik wel zeggen. Een recent voorbeeld is Roelofshoeve II, een perceel van vier hectare op een bedrijventerrein in de Gemeente Duiven. Een echte uitdaging want het gaat hier om een categorie-5 bedrijventerrein. Zwarte industrie dus. Een revolutionair win-win project, ik ben er heel enthousiast over.

Wat maakt Roelofshoeve II zo uniek?

Hier liggen kansen voor bedrijven. Voor duurzaam ondernemen op het gebied van energie, water, afval, grondstoffen en vervoer; het onderling afstemmen van vraag en aanbod. Klimaat-neutraal de extra energie te gelde maken door hergebruik.



Dit kan b.v. door warmte- en koudeopslag, biogas, het oppompen van grondwater en natuurlijk het terugleveren van elektrische energie. Een bouwvergunning voor 4 windturbines is al verleend. Ook de locatie is ideaal, ga maar na; Arnhem, Westervoort, Duiven en Zevenaar liggen om de hoek en zijn potentiële afnemers. Je praat zo over 140.000 particulieren. En vergeet de werkgelegenheid niet. Al die mogelijkheden moeten bedrijven wél kunnen zien, daar doe ik mijn best voor.

Wat is hierbij de rol van Liander?

Pro-actieve netplanning! De infrastructuur moet je op tijd bespreken en aanleggen. De projectleider van de gemeente stemt regelmatig met de regio asset specialist van Liander af, welke bedrijven zich willen vestigen.

Wat doet u er zelf aan?

Veel! Ik ben bereid mijn nek uit te steken voor duurzaam ondernemende bedrijven. Ik geef ze ruim baan. Dat is mijn missie. En geloof me, daar heb ik de nodige tegenwerking voor moeten doorstaan. Toch ga ik door en ik geef het goede voorbeeld; op het dak van ons gemeentehuis zitten nu zonnepanelen. Duurzaam ondernemen levert gewoon meer op... Zet dát er maar boven. <

Ontwerpwedstrijd e-vervoer: 's lands mooiste oplaadpaal



Samen met het Ontwerp Platform Arnhem, Syntens, de Gemeente Arnhem en de stichting e.laad.nl. organiseerde Liander de ontwerpwedstrijd 'oplaadpunt voor elektrische auto's'.

Finalisten

Animo genoeg: er werden 57 ontwerpen ingestuurd. Finalisten waren o.a. Hans de Gooijer en Wolter Prinsen (Pilots Products Design), Mars Holwerda (Studio MOM Identity

& Design) en Patrick Schuur (Maketropolis). Winnaars waren echter: Floris Schoonderbeek, Dirk Claessens en Maarten Verweij (de laatste twee van bureau 'Sinds 1416') Met hun 'LoLoo' trokken ze de stekker uit de concurrentie.

De paal die geen paal is

Journalist en fan van elektrische auto's Joris Luyendijk, maakte de uitslag van de ontwerpwedstrijd op 9 december 2009 bekend in het Museum van Moderne Kunst te Arnhem. Volgens de jury is het winnende ontwerp compact, eenvoudig, herkenbaar en makkelijk te installeren. En, ook niet onbelangrijk, het uitverkoren ontwerp heeft een lage kostprijs bij massaproductie. Het feit dat deze 'oplaadpaal' eigenlijk geen paal is, maakt 'm juist multi-toepasbaar op straat, in parkeergarages, op privé-terreinen etc. En de LoLoo valt goed te integreren met het bestaande straatmeubilair.

What's in a name...

LoLoo komt voort uit: 'Load Location'. De jury meende dat deze naam zich goed leent voor een campagne om elektrisch rijden te stimuleren: 'Ik ga even mijn auto LoLoo'en', of 'Deze stad is LoLoo-vriendelijk'.

E-laad.nl

De nieuwe oplaadpunten zult u straks vaker in het straatbeeld tegenkomen, wat heet... via e-laad.nl zal Liander eraan meewerken er de komende drie jaar 10.000 stuks te plaatsen. Voorlopig worden er tien uitgevoerd en geplaatst in een aantal gemeenten, waaronder Arnhem. Een aanwinst in de weg naar milieuvriendelijker rijden. <

Overname Endinet door Alliander

Na de Ondernemingsraad, de Raad van Commissarissen en de Raad van Bestuur, hebben ook de aandeelhouders van Endinet en Alliander overeenstemming bereikt over de voorgenomen aandelenoverdracht van Endinet aan Alliander.

Dit geschiedde op 4 maart j.l. De overnamesom bedraagt € 712 miljoen. Verder moet er instemming zijn van de Minister van Economische Zaken en ook de NMa / EK dient zich over de overname uit te spreken. In juli 2010 zou de hele transactie een feit moeten zijn.

Geografisch gezien ligt de keuze voor de hand; de netten van Endinet sluiten grotendeels aan op die van Liander. Door de combinatie met Endinet, versterkt Alliander haar positie

als grootste netwerkbedrijf van Nederland met een sterke kapitaalstructuur. Hiermee kan kwaliteit worden geleverd met een hoge betrouwbaarheid.

Win-win situatie

Voordelen voor Endinet zijn er eveneens, deze voorgenomen overname biedt de beste garantie voor de toekomst: voor minimaal 5 jaar blijft Endinet binnen de Alliander-holding bestaan. Als aparte netbeheerder voor de netwerken in Eindhoven en Oost-Brabant. Endinet blijft gevestigd in de regio Eindhoven. Voor deze regio is duurzaamheid een belangrijk thema, Alliander zal dit optimaal faciliteren. De toenemende investeringen die Alliander kan doen voor een 'duurzamer Nederland' zijn in ieders belang. <